

Site Natura 2000
« Le Petit Morin de Verdelot à
Saint-Cyr-sur-Morin »

Comité de Pilotage

Mardi 2 Décembre 2014
Mairie de Verdelot

Animateurs :
Fédération de Seine-et-Marne pour la Pêche et la
Protection du Milieu Aquatique

-
Chambre d'Agriculture de Seine-et-Marne

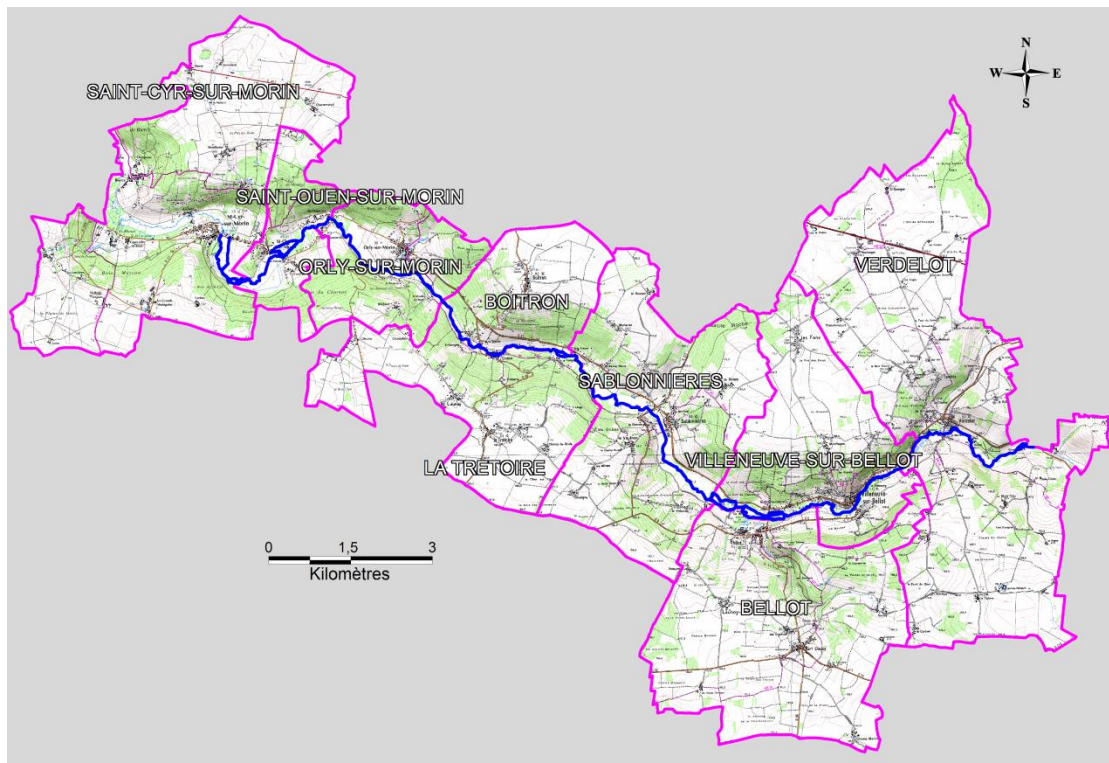


• **Ordre du jour**

- **Le site Natura 2000 « Le Petit Morin de Verdelot à Saint-Cyr-sur-Morin »**
(FSMPPMA)
- **Les actions réalisées dans le cadre de l'animation du DOCOB du site Natura 2000 « Le Petit Morin de Verdelot à Saint-Cyr-sur-Morin » lors de l'année 2014**
(FSMPPMA et CA77)
- **Le bilan des actions menées depuis le début de l'animation du site Natura 2000 « Le Petit Morin de Verdelot à Saint-Cyr-sur-Morin »**
(FSMPPMA et CA77)
- **Les perspectives pour l'animation du DOCOB du site Natura 2000 « Le Petit Morin de Verdelot à Saint-Cyr-sur-Morin » pour le 1er semestre 2015**
(FSMPPMA et CA77)
- **L'actualisation des Mesures Agro-environnementales**
(CA77)
- **Actions et perspectives pour la prochaine phase d'animation du site**
(FSMPPMA et CA77)
- **Points divers**



- **Le site Natura 2000 « Le Petit Morin de Verdelot à Saint-Cyr-sur-Morin »**



Le site en quelques chiffres :

Linéaire : 23 km

Superficie : 4 ha

9 communes

= Zone Spéciale de Conservation (Directive « Habitats, faune, flore »)

Site désigné en mars 1999
Début de l'animation en juin 2012

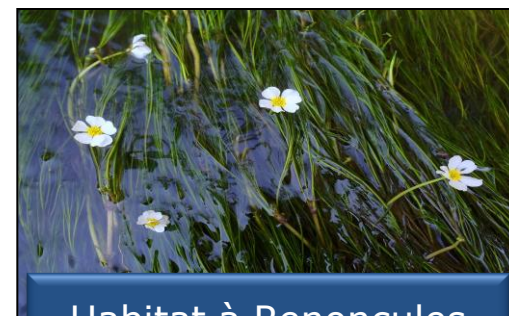
Espèces et habitat d'intérêt communautaire à l'origine de la désignation du site :



Le Chabot



La Lamproie de planer



Habitat à Renoncules

• Actions réalisées lors de l'année 2014 (FDAAPPMA 77)

• Communication /Information:

- **Edition du Bulletin Infosite n°2**
 - 344 courriers envoyés en Octobre 2014
- **Création de l'exposition itinérante**
- **Stand Natura 2000 Compétition de Canoë Kayak (01/02/14)**
- **Stand Natura 2000 Ultra-trail des Morin (26/04/14)**
- **Animation scolaire**
 - Pas de concrétisation des contacts pris
 - RDV et proposition d'animation auprès des adhérents du CDCK (reportée à 2015)
- **Organisation de la conférence au Musée de Pays de Seine-et-Marne**
- **Participation aux journées de réseau Natura 2000 (10/06/14 et 18/11/14)**



• Actions réalisées lors de l'année 2014 (FDAAPPMA 77)

• Communication /Information:

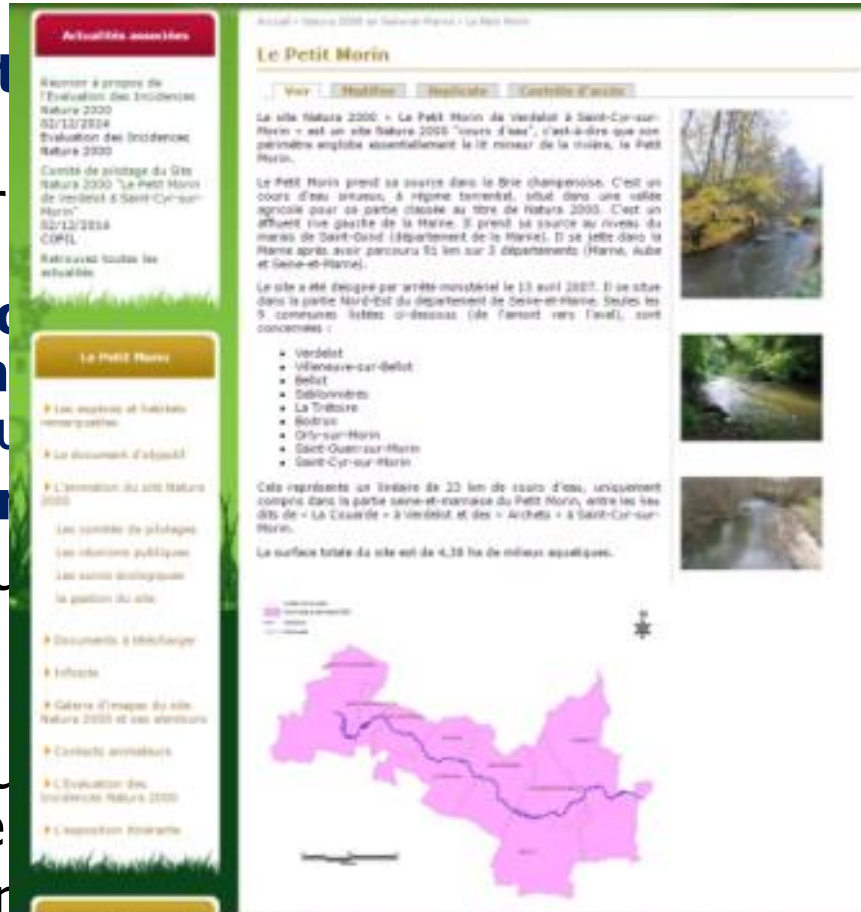
• Informations naturels

En partenariat
(19/06/14)

Intervention
francilienn
classée Natu

• Le site In

- Mise à jour
- Suivi des
- Mise en
scientifique
itinérante
- Ajout d'un



des milieux

Morin et le CG77

alistes

esse d'une rivière

(Bilan de suivis
EIN, exposition

<http://seine-et-marne.n2000.fr/natura-2000-en-seine-et-marne/le-petit-morin>

• Actions réalisées lors de l'année 2014 (FDAAPPMA 77)

• Les suivis écologiques

Les pêches électriques

- 25 septembre (1 jour de terrain à 12 personnes + préparation + rédaction du rapport)
- Suivi de l'évolution des espèces d'intérêt communautaire et du peuplement piscicole de la rivière
- Sur 2 stations représentatives du milieu en termes d'habitats naturels aquatiques (également pêchées en 2012).

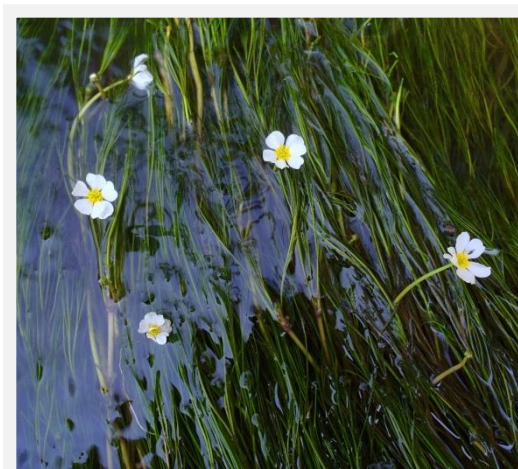


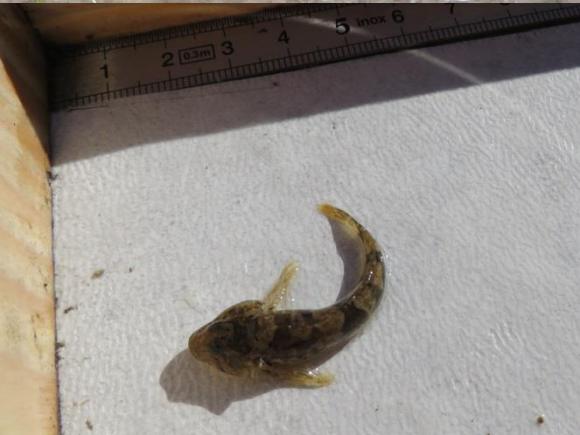
Suivi de reproduction de la Lamproie de planer

- 19 mars au 30 avril (8 demi-journées de terrain à 2 personnes + préparation + rédaction du rapport)
- Sur 4 des 5 stations d'inventaire piscicole suivies depuis le lancement de l'animation du site Natura 2000.

L'Inventaire floristique

- Suivi de l'évolution de l'habitat naturel « Rivières à Renoncules Flottantes » sur 3 stations identifiées en 2013.
- le 23 juillet (1 jour de terrain à 2 personnes + préparation + rédaction du rapport)





• Actions réalisées lors de l'année 2014 (FDAAPPMA 77)

Suivi des espèces piscicoles par pêche électrique : les résultats

- Chabot et Lamproie de planer présents sur les 2 stations
- 2012 : 15 espèces → 2013 : 16 espèces → 2014 : 12 espèces

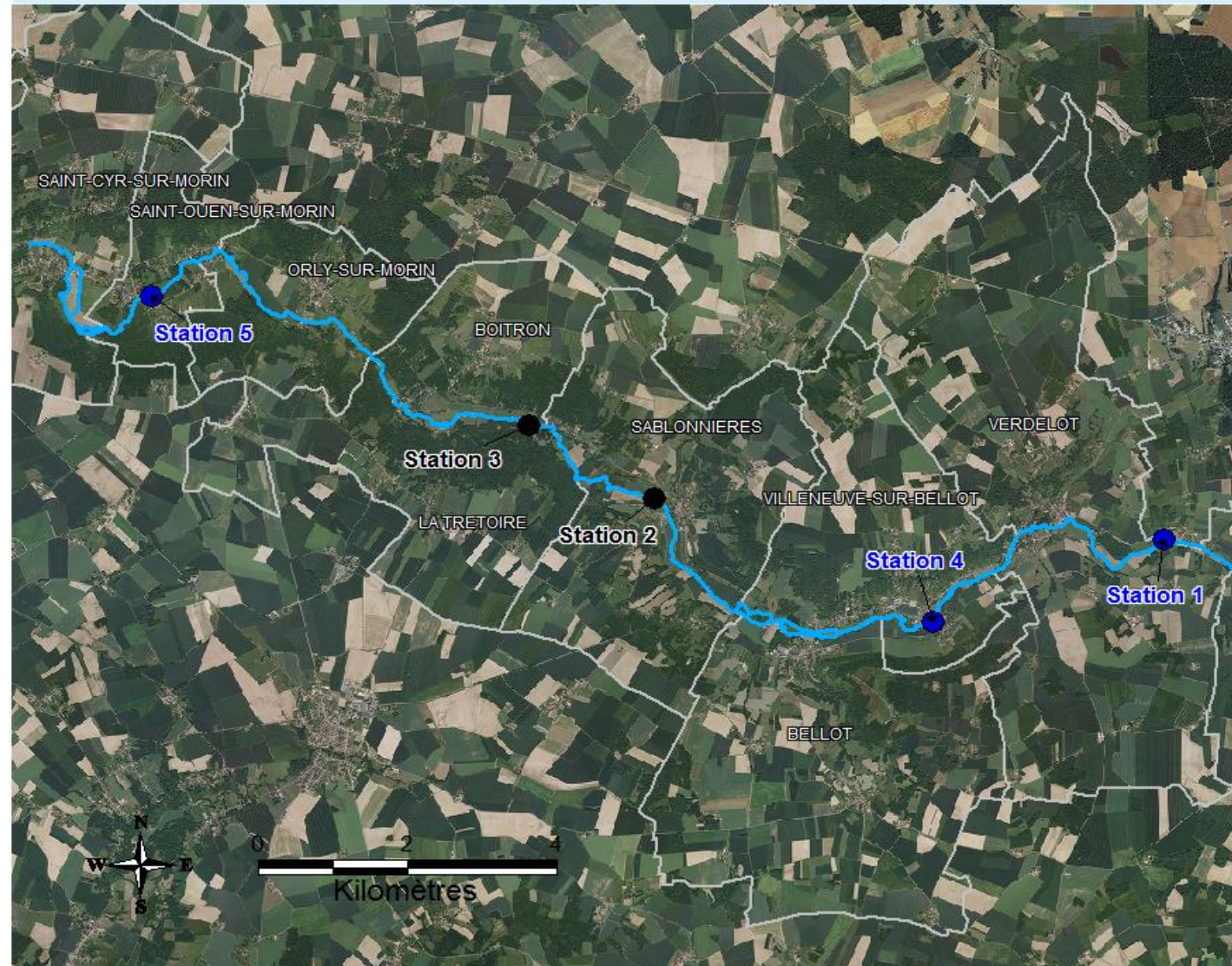
→ Total de 20 espèces présentes sur le site.

→ L'alternance des stations d'inventaire piscicole explique les différences de cortège piscicole.


• Actions réalisées lors de l'année 2014 (FDAAPPMA 77)

Localisation des stations d'inventaire piscicole par pêches électriques de 2013 et 2014

sur le site Natura 2000 ZSC FR 1100814 "Le Petit Morin de Verdélot à Saint-Cyr-sur-Morin"





LEGENDE

 Périmètre du site Natura 2000

 Limites communales du site

stations prospectées

 Stations prospectées en 2013

 Stations prospectées en 2014

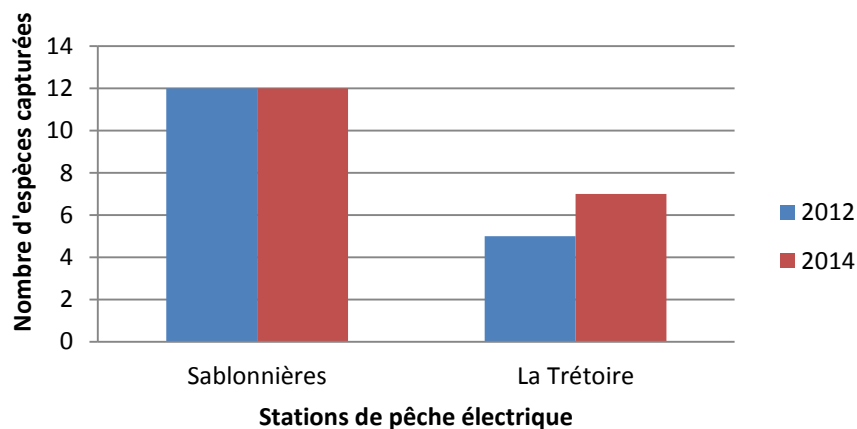
Tous droits réservés - Décembre 2014

Source :
© BD Ortho, 2010

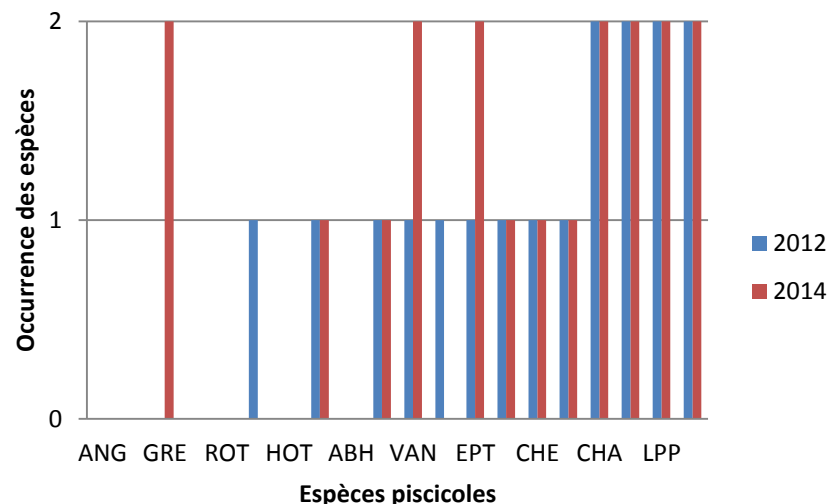
- **Actions réalisées lors de l'année 2014 (FDAAPPMA 77)**

Suivi des espèces piscicoles par pêche électrique : les résultats

Nombre d'espèces capturées par station



Occurrence des espèces sur ces 2 stations entre 2012 et 2014



Espèce	Effectif (nombre d'individus)	Densité (ind/ha)	Biomasse (kg/ha)
Barbeau fluviatile (BAF)	1	12	8
Chabot (CHA)	481	5728	16
Chevaine (CHE)	7	83	12
Epinochette (EPT)	19	244	*
Gardon (GAR)	1	12	1
Goujon (GOU)	10	119	3
Loche franche (LOF)	150	2613	9
Lamproie de planer (LPP)	32	381	2
Truite fario (TRF)	1	12	*
Vairon (VAI)	52	619	1
Vandoise (VAN)	26	310	6

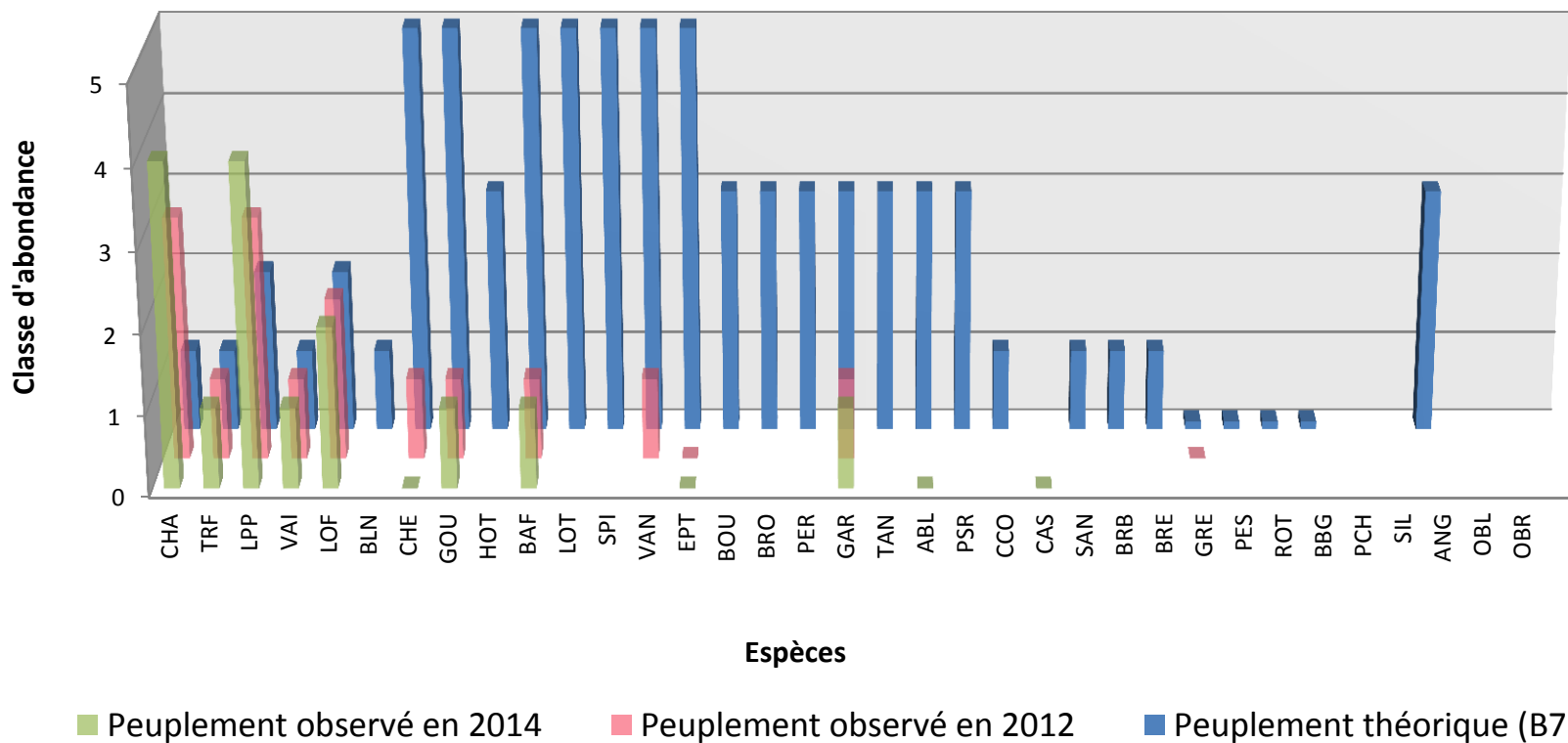
Résultat des captures sur la station n°2 du pont de Sablonnières :

Nombre d'espèces stable mais absence de l'Ablette et du Carassin et observation de la Grémille et la Vandoise.

- **Actions réalisées lors de l'année 2014 (FDAAPPMA 77)**

Suivi des espèces piscicoles par pêche électrique : les résultats

Station n°2 – Le pont de Sablonnières



- Actions réalisées lors de l'année 2014 (FDAAPPMA 77)

Suivi de reproduction de la Lamproie de planer en 2014

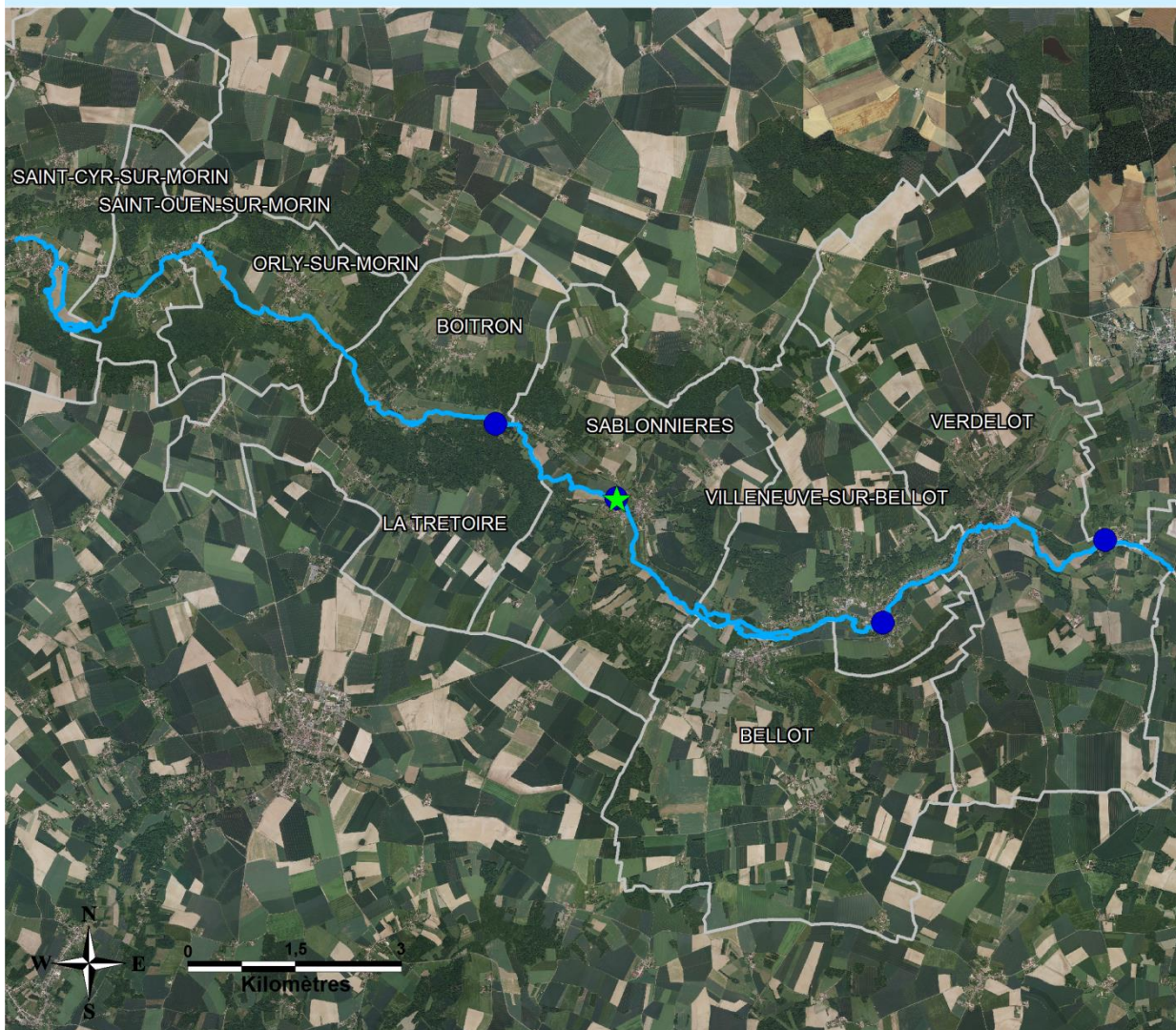


- 1 nid actif, occupé par 8 individus ;
- Aucun nid potentiel, n'a été observé → mauvaises conditions hydrologiques ;
- Aucun individu nageant n'a été comptabilisé.


• Actions réalisées lors de l'année 2014 (FDAAPPMA 77)


Suivi 2014 de la reproduction de la Lamproie de planer (*Lampetra planeri*)

sur le site Natura 2000 FR 1100814 "Le Petit Morin de Verdelot à Saint-Cyr-sur-Morin"




LEGENDE

 Périmètre du site Natura 2000

 Limites communales du site

 Stations prospectées

 Nid actif de Lamproie de planer

Tous droits réservés - Mai 2014



Source :
© BD Ortho, 2010

• Actions réalisées lors de l'année 2014 (FDAAPPMA 77)

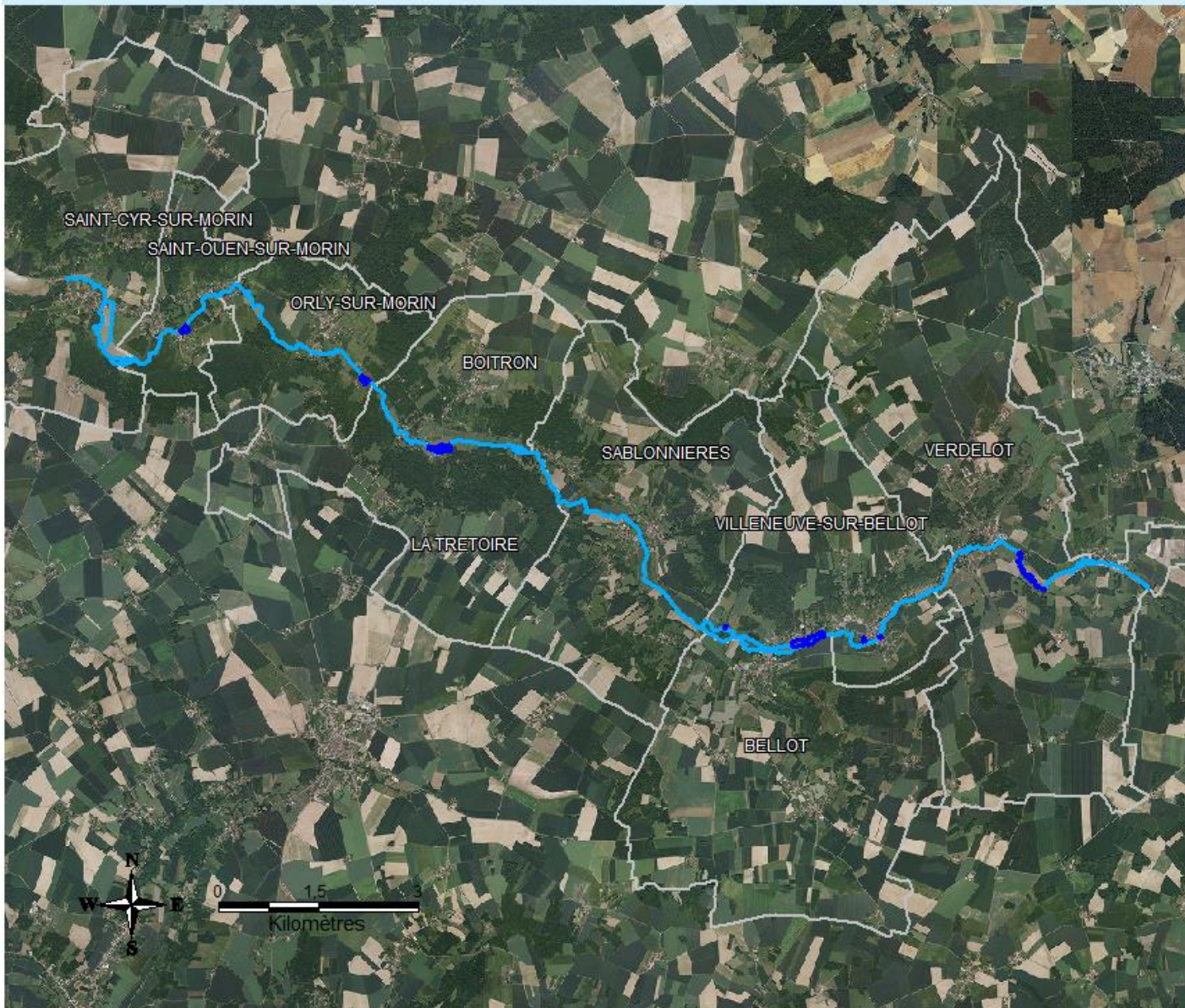
• Bilan des suivis écologiques :

- Le Chabot a une population structurée sur le cours d'eau, représentant environ 30% de la biomasse piscicole (contre 15% sur les stations pêchées en 2013) et montre des indices de reproduction et une stabilité relative à chaque station.
- La Lamproie de planer est difficile à capturer donc l'analyse de la structuration et de la viabilité de la population est difficile à effectuer. Les effectifs sont stables à Sablonnières et en augmentation à La Forge.
- L'habitat naturel « Rivières à Renoncules flottantes » est en état de conservation défavorable et très faiblement présent sur le site.




• Actions réalisées lors de l'année 2014 (FDAAPPMA 77)

Parcelles dont le propriétaire a été rencontré en 2014

ZSC FR 1100814 "Le Petit Morin de Verdélot à Saint-Cyr-sur-Morin"



Légende

-  Périmètre du site Natura 2000
-  Limites communales
-  Parcelles en site Natura 2000 dont le propriétaire a été rencontré

Tous droits réservés

Source :
© BD Ortho, 2010

• Actions réalisées lors de l'année 2014 (FDAAPPMA 77)

• La veille juridique :

- Formation des élus à **l'Évaluation des Incidences Natura 2000**, le 2 Décembre 2014.
- Veille sur le territoire (dossier Ultra-trail de la Brie des Morin, PLU de La Trétoire, etc.)
- Création et mise en ligne des **fiches de synthèse** (site Natura 2000 / espèces / habitat naturel) d'aide pour la réalisation de l'Évaluation des Incidences Natura 2000.

• Suivi administratif :

- Organisation du Comité de Pilotage 2014
- Rédaction des rapports de suivis écologiques et du bilan annuel d'activités
- Suivi des actions et des temps d'activité dans SUDOCO



- **Actions réalisées lors de l'année 2014 (FDAAPPMA 77)**

- **Articulation avec les autres politiques publiques:**

- Participation aux réunions PRA « Sonneur à ventre jaune »
- Communication et information des riverains au sujet du rétablissement des continuités écologiques
- Intégration des données opportunistes dans Cettia

→ Valorisation des données dans l'atlas de la biodiversité de Seine-et-Marne



Les actions réalisées en 2014 (CA77)

- Ouverture de nouvelles mesures MAEt
- Réunion d'animation de territoire en février 2014 : 8 agriculteurs présents
- Intervention sur la gestion des milieux en juin 2014 pour les Elus
- Réalisation de 2 Diagnostics Biodiversité d'exploitation
 - Prise en compte des conseils apportés et amélioration des pratiques (ajustement pression de pâturage, traitement phytosanitaires et traitements vétérinaires, gestion des aménagements...)
 - Projet de restauration de mares
- Accompagnement pour un projet financement PVE pour un lamier
- Articles sur l'aménagement d'abreuvoirs dans Infosite n° 2
 - Attente des retours suite à l'article

- Suivi administratifs : COPIL, rédaction rapport annuel, SUDOCO
- Réalisation du Projet Agro-Environnementale et Climatique (PAEC)





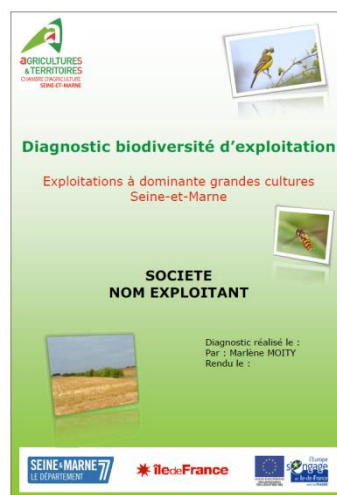
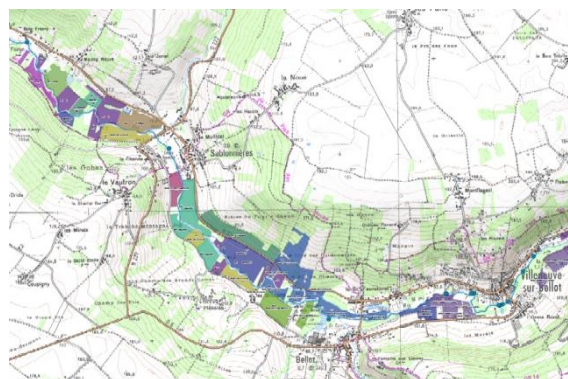
Les actions réalisées en 2014 (CA77)

⇒ **Contractualisation difficile**

- Méconnaissance de la nouvelle réglementation agricole
 - >Toujours des questions en suspens
- Réglementation toujours en mouvement (SET => SIE)
- Trop de contraintes administratives
- Risque de contrôle supplémentaire

📍 Bilan des actions réalisées de 2012 à 2014

- Mise à jour des données des agriculteurs et cartographie du parcellaire
- 2 réunions collectives d'animations auprès des agriculteurs
- Plusieurs contacts téléphoniques
- Rencontres individuelles d'agriculteurs avec accompagnement technique
- Réalisation de diagnostics biodiversité
- Une formation proposée sur les auxiliaires de culture
- Invitation à une rencontre technique sur la gestion des ripisylves



• Bilan des actions menées depuis le début de l'animation

- Information / Communication :
 - A été importante ces 30 premiers mois d'animation,
 - Semble progressivement porter ses fruits,
 - Faible retour direct via les Bulletins Infosites.
- Suivis écologiques :
 - Ont permis de confirmer la présence des espèces,
 - Population viable pour le Chabot,
 - Population moins caractérisable pour la Lamproie de planer,
 - Structuration des peuplements piscicoles perturbés et fortement influencés par les ouvrages.

- **Bilan des actions menées depuis le début de l'animation**

- **Contractualisation :**
 - Aucun contrat Natura 2000 signé,
 - 1 Charte signée par la FSMPPMA,
 - Recensement des propriétaires effectué mais nécessitant de nombreuses mise à jour.
- **Suivi administratif :**
 - Rédaction des bilans annuels d'activités et des bilans annuels scientifiques
 - Organisation des Comités de pilotage

- **Bilan des actions menées depuis le début de l'animation**

- **Veille juridique :**
 - Explication et information auprès des élus sur l'Évaluation des Incidences
- **Articulation avec les autres politiques publiques**
 - Création et renforcement des liens avec les autres acteurs du territoire pour favoriser la biodiversité,
 - Continuités écologiques : ouverture hivernale pas encore effective, aucun ouvrage effacé depuis 2012,
 - Embâcles identifiés en début d'animation ont été bien gérés par le SIVOM.

Bilan :

- Peu de résultats chiffrés sur la démarche Natura 2000 en elle-même,
- Peu de rencontres de terrain avec les riverains,
- Mais une évolution des mentalités sur le patrimoine naturel du territoire,
- Ancrage dans le territoire, de la démarche Natura 2000 et de ses acteurs,

• Actions et perspectives pour le 1^{er} semestre 2015

• Communication / Information :

- Animation scolaire au musée de Pays avec mise à disposition de l'exposition
- Animation auprès des adhérents du Comité Départemental de Canoë Kayak
- Proposer des formations aux riverains sur les milieux naturels (ripisylve et « rivière à Renoncules flottantes »),
- Actualisation régulière du site Internet.

• Contractualisation :

- Travailler avec chaque mairie propriétaire en site Natura 2000 pour évoquer la signature de la Charte quand cela est possible et évoquer des mesures de gestions simples en faveur de la biodiversité.
- Contacter individuellement les riverains avec une stratégie de surface.




• Actions et perspectives pour le 1^{er} semestre 2015

- Suivis écologiques :
 - 3 stations de suivi floristique de l'habitat « Rivières à Renoncules flottantes »,
 - Maintien du suivi de la reproduction de la Lamproie de planer,
- Veille juridique :
 - Suivi des dossiers d'Evaluation des Incidences Natura 2000 et accompagnement des porteurs de projets.
- Suivi administratif :
 - Organisation d'une réunion de fin de marché
 - Suivi des actions et des temps d'activité dans SUDOCO,
 - Rédaction des rapports de suivis écologiques et du bilan d'activité.



Perspectives d'animation pour 2015

- Poursuite des contacts auprès des exploitants
 - Réunion collectives d'information (nouvelle programmation : MAEC, nouvelle réglementation)
 - Formation « Gestion des bords de cours d'eau » en février 2015
 - Mise en place du projet d'abreuvoirs et clôtures sur les prairies
- 



Actualisation des MAE

- Nouvelle programmation 2015/2020

MAEt

=>

MAEC

Mesure Agro-Environnementale **Territorialisé** -> Mesure Agro-Environnementale et **Climatique**

- Nouveaux montants financiers
- Suppression de l'engagement unitaire HERBE_02 : « Limitation de la fertilisation »
- Réponse à un appel à candidatures pour ouvrir les MAEC sur le territoire – Dépôt d'un PAEC pour janvier 2015

Actualisation des MAE

Propositions concernant les MAEC:

- Ne pas ré-ouvrir les mesures réductions de phyto
- Conserver la mesure suppression des produits phyto
- Ne pas ré-ouvrir la mesure « absence de fertilisation » seule
- Ouvrir des nouvelles mesures sur prairies:

Création et Gestion	
Absence de fertilisation	Ajustement de la pression de pâturage
	Retard de fauche
Gestion	
Absence de fertilisation	Ajustement de la pression de pâturage
	Retard de fauche

Synthèse des MAEC proposées

Objectif du DOCOB	Code mesure	Libellé mesure	Type de couvert	Engagement unitaire 1	Engagement unitaire 2	Engagement unitaire 3	Engagement unitaire 4	CI1 Formation PI	CI4 Diagnostic individuel
N°3 : Amélioration de la qualité de l'eau	IF_PEMO_ZR1	Création et entretien de zones refuges pour la faune	grandes cultures	COUVER_05				non	oui
	IF_PEMO_AU1	Création et entretien d'un couvert d'interet faunistique ou floristique	grandes cultures	COUVER_07				non	oui
	IF_PEMO_GE1	Amélioration d'un couvert déclaré en gel	grandes cultures	COUVER_08				non	oui
	IF_PEMO_HE1	Gestion couvert herbacé sans fertilisation avec ajustement de la pression de pâturage	surfaces en herbe	HERBE_01 enregistrement	HERBE_03 absence ferti	HERBE_04 ajustement pression pâturage		non	oui
	IF_PEMO_HE2	Gestion couvert herbacé sans fertilisation avec retard de fauche	surfaces en herbe	HERBE_01 enregistrement	HERBE_03 absence ferti	HERBE_06 retard de fauche		non	oui
	IF_PEMO_HE3	Création et gestion d'un couvert herbacé sans fertilisation avec ajustement de la pression de pâturage	surfaces en herbe	COUVER06	HERBE_01 enregistrement	HERBE_03 absence ferti	HERBE_04 ajustement pression pâturage	non	oui
	IF_PEMO_HE4	Création et gestion d'un couvert herbacé sans fertilisation avec retard de fauche	surfaces en herbe	COUVER06	HERBE_01 enregistrement	HERBE_03 absence ferti	HERBE_06 retard de fauche	non	oui
	IF_PEMO_GC7	Absence de traitement phytosanitaire de synthèse	grandes cultures	PHYTO_01	PHYTO_03			oui	oui
N°2 : Restauration des habitats d'espèces N°3 : Amélioration de la qualité de l'eau	IF_PEMO_RI1	Entretien de la ripisylve	ripisylve	LINEA_03				non	oui

• Actions et perspectives pour la prochaine phase d'animation du site

• Information / communication:

- Maintien de l'effort de sensibilisation des scolaires,
- Sensibilisation des riverains,
- Poursuite de la sensibilisation au sujet des continuités écologiques.

• Contractualisation:

- Poursuite des prises de contacts avec les riverains,

• Suivi administratif :

- Organisation de COPIL,
- Suivi des actions et des temps d'activité dans SUDOCO,
- Rédaction des rapports de suivis écologiques et du bilan d'activité.

- **Actions et perspectives pour la prochaine phase d'animation du site**

- **Suivis écologiques :**

- Suivi floristique de l'habitat « Rivières à Renoncules flottantes », (approfondissement par le CBNBP ?)
- Poursuite du suivi de la reproduction de la Lamproie de planer,
- Poursuite des pêches électriques.

- **Veille juridique :**

- Suivi et accompagnement des dossiers d'Evaluation des Incidences Natura 2000.

- **Questions diverses**

- Présence de la Mulette épaisse (*Unio crassus*)
Prospection de l'ONEMA → ajout au FSD ?
- Le Sonneur à ventre jaune : Retrouvé en 2014,
article dans le bulletin Info site a permis de
recueillir quelques témoignages.
- Inventaire d'habitats naturels dans la vallée du
Petit Morin par la DRIEE, en 2015, sous réserve
de financements.
- Etat d'évolution du guide de la biodiversité de la
CCBM ?



**Merci de votre
attention**