



Comité de pilotage

Natura 2000

Haute vallée de l'Essonne

26 novembre 2015
à Prunay-sur-Essonne



SOMMAIRE



1. Présentation de l'état d'avancement de l'animation du site Natura 2000 de la Haute Vallée de l'Essonne,
2. Accompagnement des porteurs de projets
3. Présentation des inventaires floristiques,
4. Présentation des inventaires lépidoptères
5. Présentation des inventaires de *Vertigos moulinsiana* et *angustior*, par M. Benoît VINCENT,
6. Communications
7. Perspectives 2016
8. Financement de l'animation
9. Questions diverses.



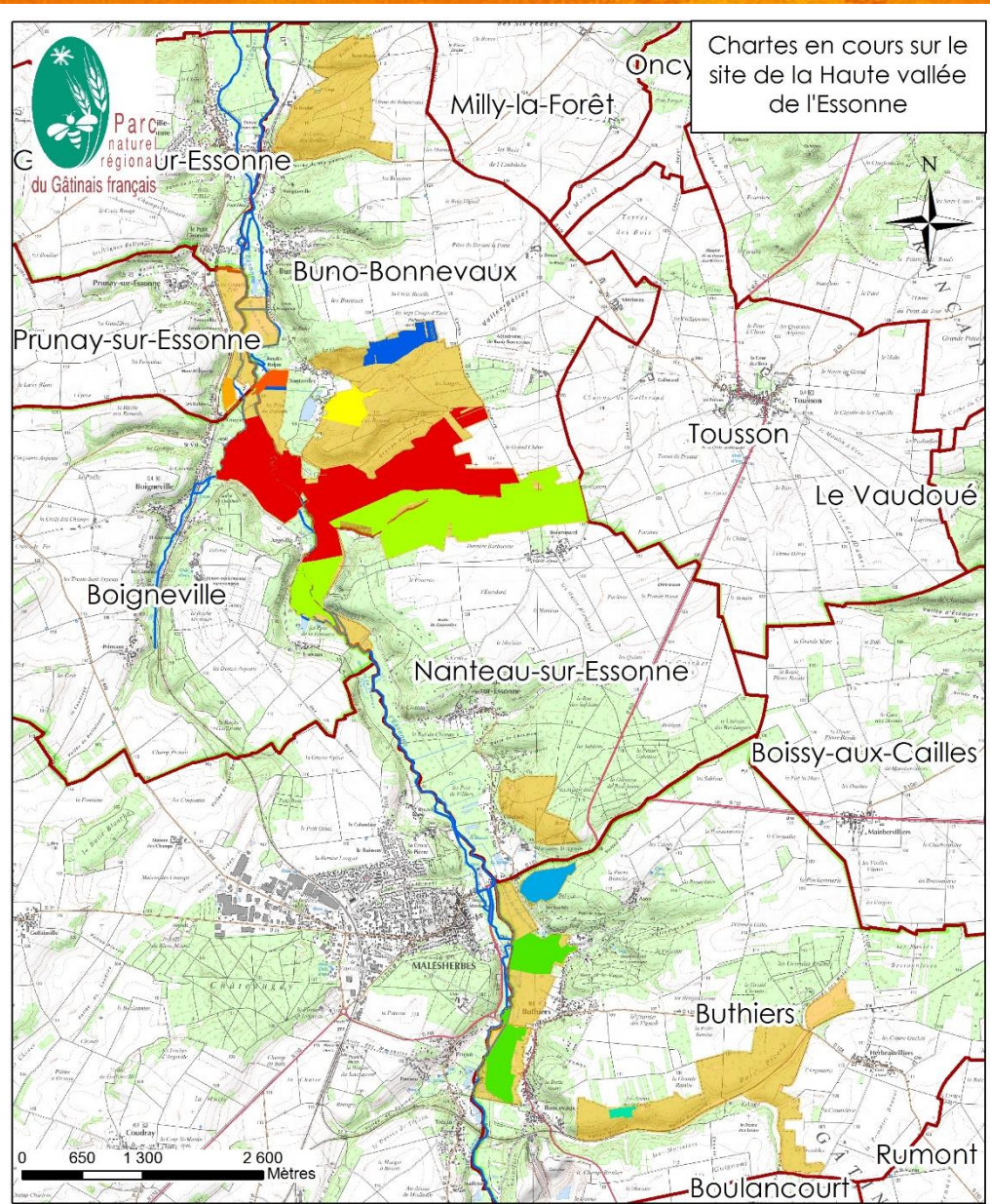
1. Animation du site en 2015

1.1 Bilan des Chartes Natura 2000

**Soit 404 ha,
41,6% de la
surface du site**

CHARTRE Natura 2000 mises en place sur le site de la Haute Vallée de l'Essonne

Bénéficiaire	Communes concernées	Milieux concernés	Surface en Essonne (91)	Surface en Seine-et-Marne (77)	Surface totale
Propriétaire A	Buno Bonnevaux (91)	Milieu forestier	13 ha	/	13 ha
Propriétaire B	Boigneville (91), Buno Bonnevaux (91), Nanteau-sur-Essonne (77)	Milieux ouverts sur coteaux, marais, forestiers, cours d'eau et berges	52 ha	88 ha	140 ha
Propriétaire C	Boigneville (91), Buno Bonnevaux (91), Nanteau-sur-Essonne (77)	Milieux ouverts sur coteaux, marais, forestiers, cours d'eau et berges	154 ha	12 ha	166 ha
Propriétaire D	Buno-Bonnevaux (91)	Milieux ouverts sur coteaux, marais, forestiers, cours d'eau et berges	20 ha	/	20 ha
Propriétaire E	Buthiers (77)	Forestier		2,3 ha	2,3 ha
Commune de Buthiers	Buthiers (77)	Milieux forestiers, marais, berges et cours d'eau	/	40 ha	40 ha
Base de loisirs et de plein air de Buthiers	Buthiers (77)	Milieux ouverts des coteaux, forestiers, marais, berges et cours d'eau	/	15 ha	15 ha
Commune de Prunay-sur-Essonne	Prunay-sur-Essonne (91)	Milieux forestiers, marais, berges et cours d'eau	3 ha	/	3 ha
Propriétaire F	Buno-Bonnevaux (91)	Milieux forestiers, marais, berges et cours d'eau	4,8 ha	/	4,8 ha



Chartes en cours sur le site de la Haute vallée de l'Essonne

- Périmètre du site Haute vallée de l'Essonne
- Réseau hydrolique
- Limites communales
- Charte Natura 2000**
- 22012
- 42011
- 42012
- 190411
- 52011
- 52012
- 102012
- 112012
- 122011



Source : IGN, Cadastre et PNR du Gâtinais français
 Fond de carte : IGN
 Réalisation : Parc naturel régionale du Gâtinais français, oct.2014 (CaG)
 copie et reproduction interdite

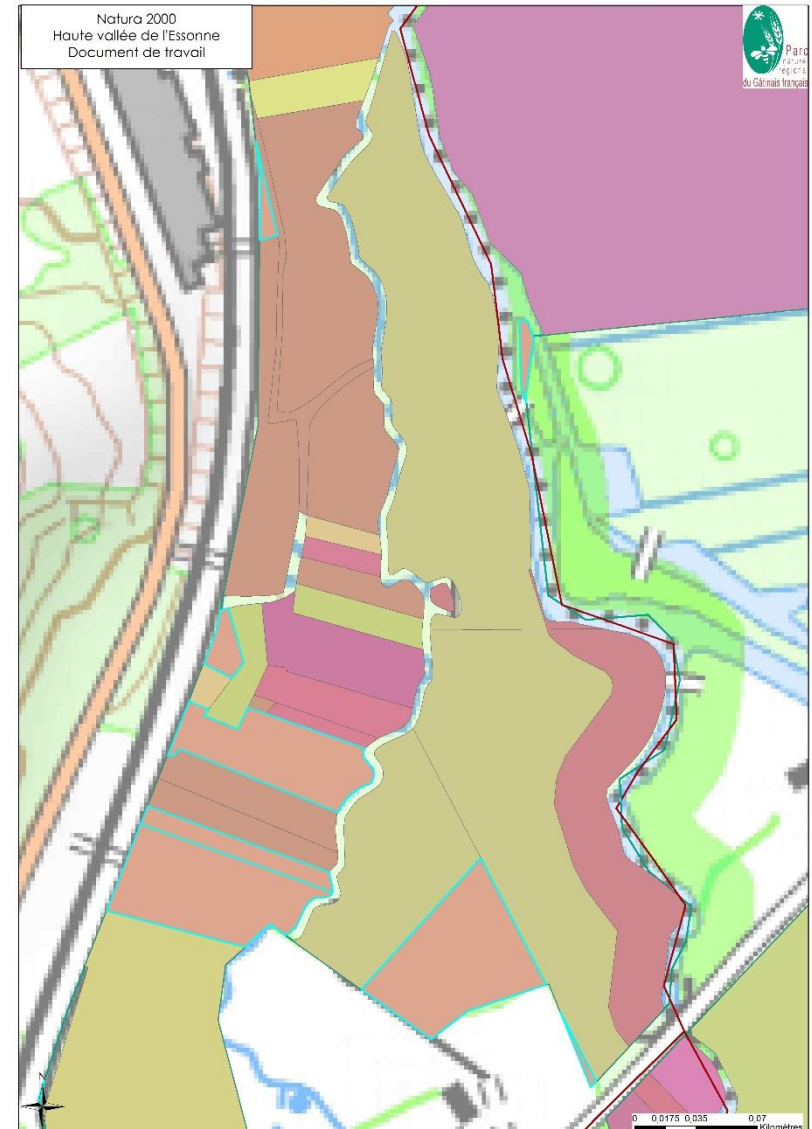
1. Animation du site en 2015

1.2 Les propriétaires sur le site

Mise à jour de la liste

Nouveaux propriétaires : 98
propriétaires pour 87 ha

Adresses fausses,
propriétaires inconnus : 80





1. Animation du site en 2015

1.3 Bilan des Contrats Natura 2000

Contrat Natura 2000 : Restaurer et maintenir l'ouverture des milieux ouverts par entretien et exporter les résidus

Type de propriétaire	Commune	Type de contrat	Actions du DOCOB		Habitats/Espèces concernés	Surface concernée (ha)	Montant TTC des travaux (€)
			Code	Libellé			
Privé	Buno-Bonnevaux	Non agricole non forestier	A32301P	Restaurer et maintenir l'ouverture des milieux ouverts par entretien et exporter les résidus	HIC 6210 - Pelouses sèches (Xérobromion)	1,65	14 786, 87 €

Dossier payé juin 2015



1. Animation du site en 2015

1.3 Bilan du Contrats des Canches

Evolution des pelouses sèches en 2015



22 mai 2015



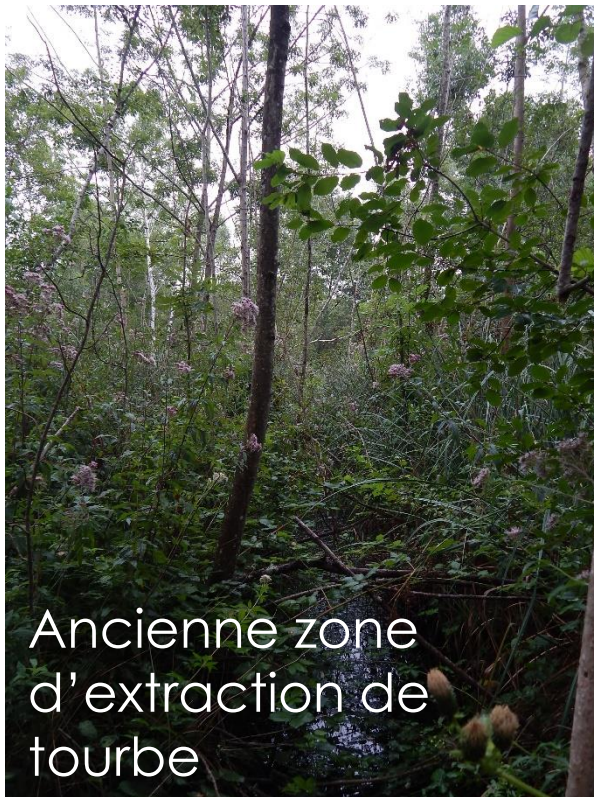
Août 2015



1. Animation du site en 2015

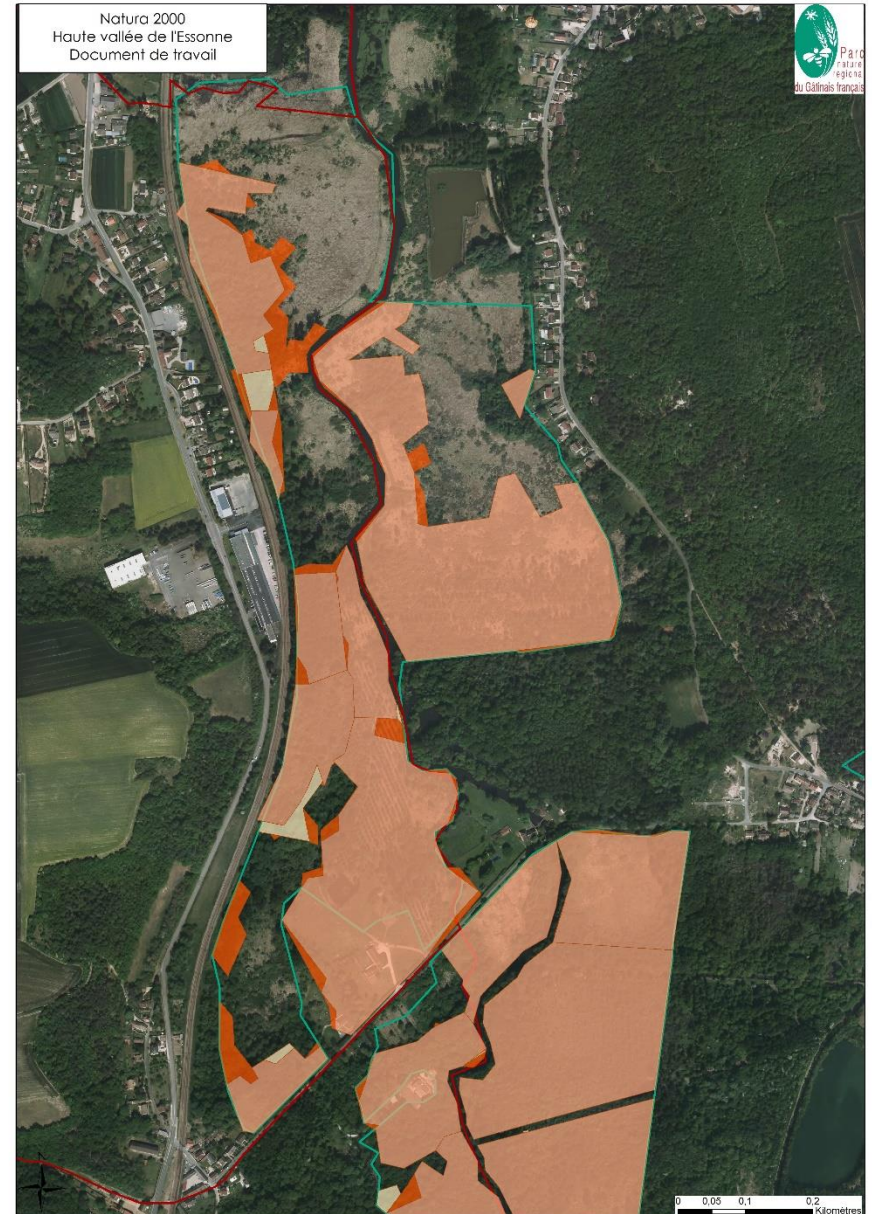
1. 4 Rencontres avec les gestionnaires et acteurs locaux

- Découverte des marais de Buthiers avec le président de l'Association de chasse



1. Animation du site en 2015

- Evolution des habitats humides le long de la vallée de l'Essonne





1. Animation du site en 2015

1. 4 Rencontres avec les gestionnaires et acteurs locaux

- Proposition d'animation auprès des enfants
→ Incompatibilité avec les rythmes scolaires
- Accueil de 3 stagiaires, découverte du réseau Natura 2000



1. Animation du site en 2015

1. 5 Le réseau d'acteurs

- Journée départementale de Seine-et-Marne (site du Massif de Fontainebleau)
- La journée régionale d'échange technique du réseau Natura 2000 : PNR de Chevreuse, les habitats forestiers (journée annulée et reportée pour début 2016)
- Réunion sur la méthode d'inventaire STELI : inventaire national des libellules



Sympetrum sanguineum, Buno-B.
bord d'Essonne



2. Accompagnement des porteurs de projets

2.1 Evaluation d'incidence

Course Rose de Malesherbes
(4 octobre 2015)

Nocturne du Lièvre et la Tortue
14 novembre 2015
(Boigneville, Nanteau-sur-Essonne,
Buno-Bonnevaux)



Demande d'autorisation de coupe de
peuplier sur Nanteau-sur-Essonne et Buthiers

3. Les inventaires floristiques

3.1 Protocole de suivi des Pelouses sèches

- Mise en place d'un protocole de suivi des pelouses sèches (phase d'élaboration et de test)
- Coordination : DRIEE
- Appui du Conservatoire botanique national (CBN)
- Objectifs : Mettre en place un protocole de suivi de l'évolution des pelouses sèches, commun à plusieurs sites Natura 2000.



Poursuite de l'animation, mise en place
de 2-3 transects prévus en 2016



3. Les inventaires floristiques

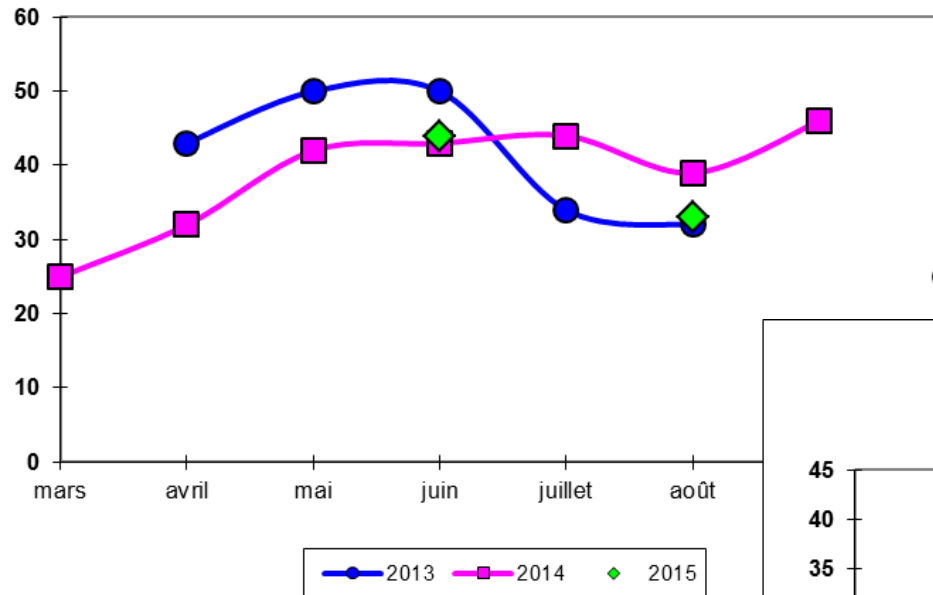
Présentation par M. Alain FONTAINE



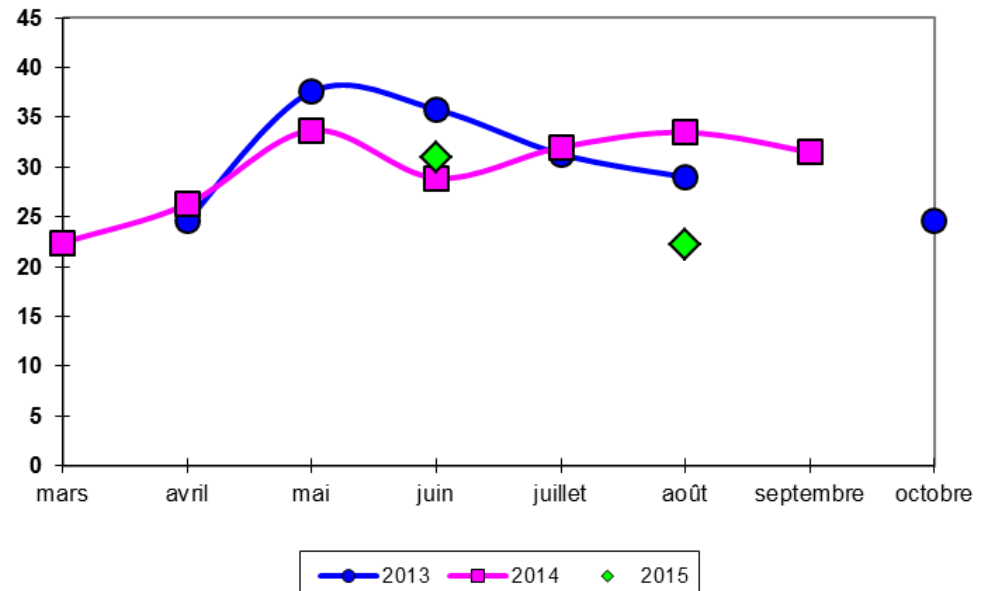
Bilan des inventaires floristiques

**Mésobromion en clairière
sur sol sablo-limoneux**

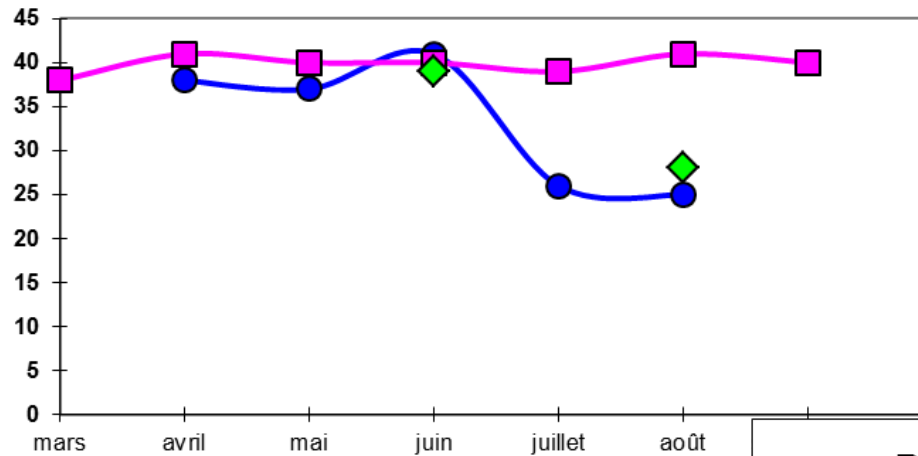
Nombre d'espèces dans la grande clairière



Biomasse dans la grande clairière

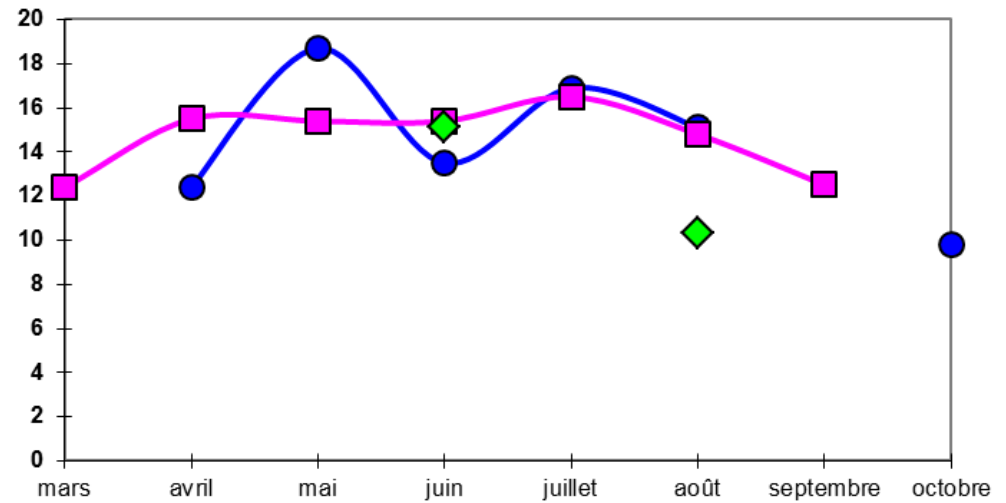


Nombre d'espèces dans la pelouse fortement perturbée



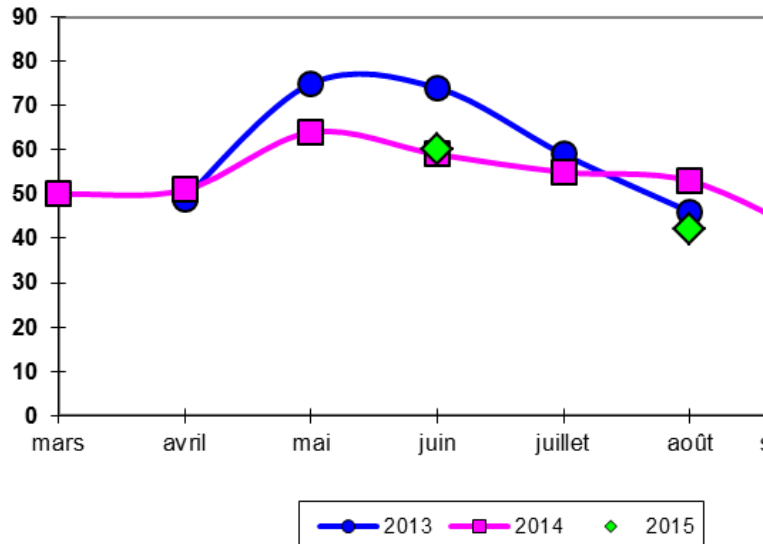
**Sable perturbé « soufflé »
peu calcaire**

Biomasse dans la pelouse fortement perturbée

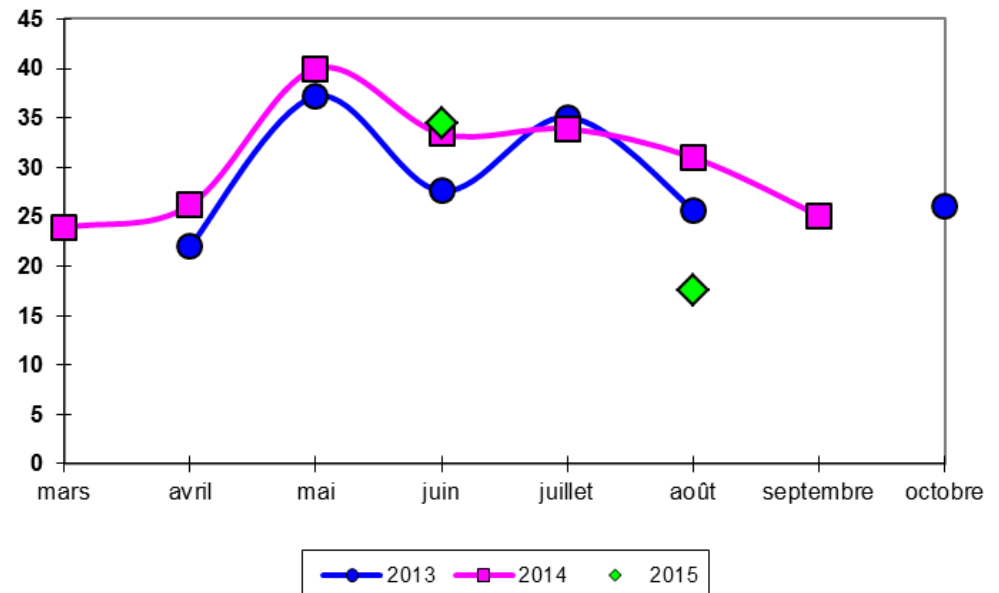


Pelouse à chaméphytes sur sol sablo-calcaire

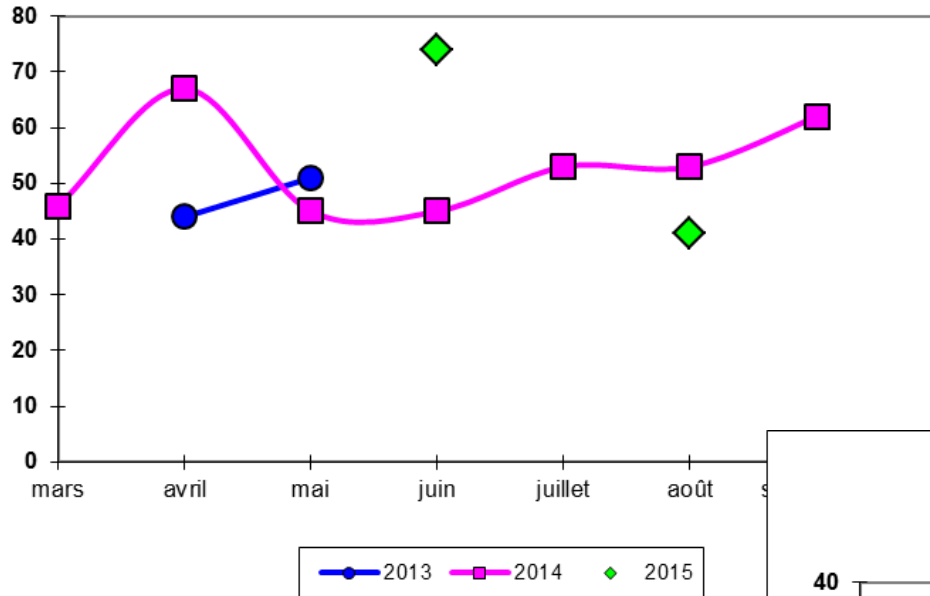
Nombre d'espèces dans la pelouse sablo-calcaire



Biomasse dans la pelouse sablo-calcaire

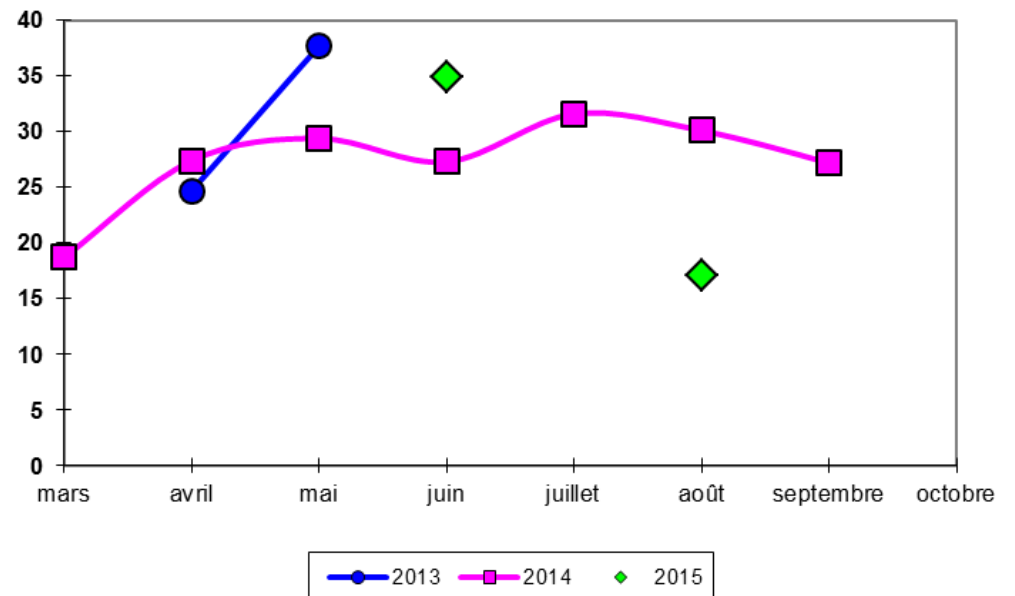


Nombre d'espèces dans la coupe

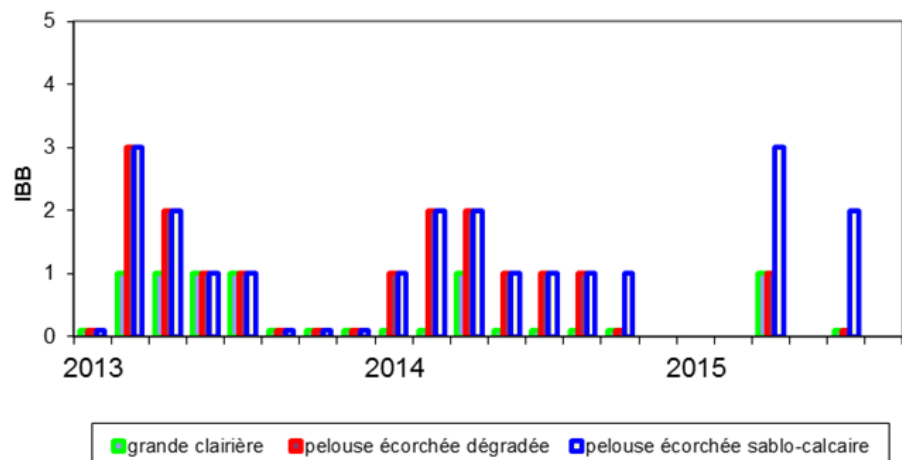


bois de la chênaie pubescente embroussaillée ouverte en septembre/octobre 2013

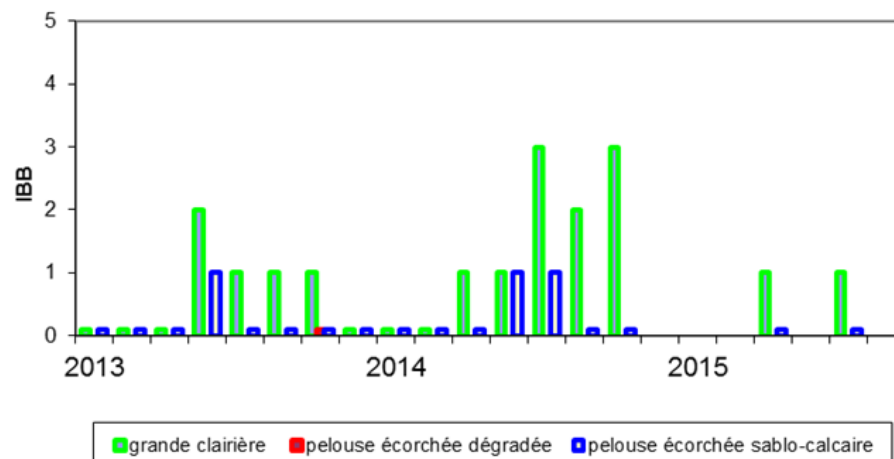
Biomasse dans la coupe



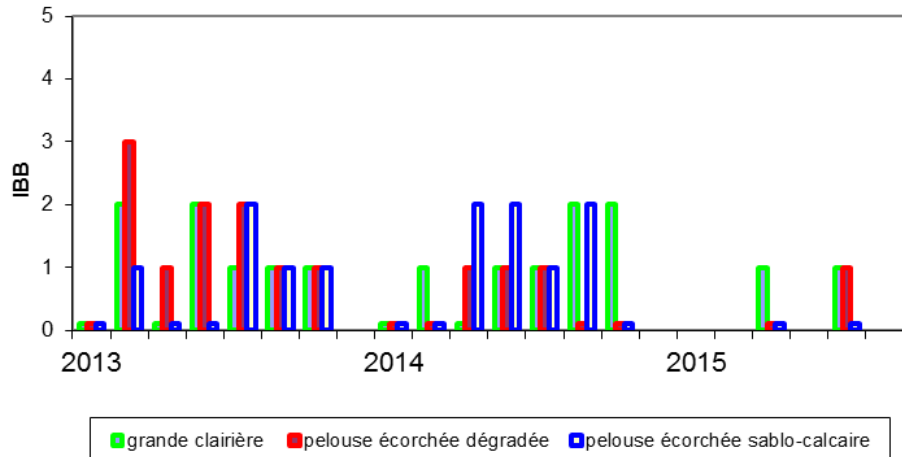
Dynamique de l'Hélianthème des Apennins aux Canches



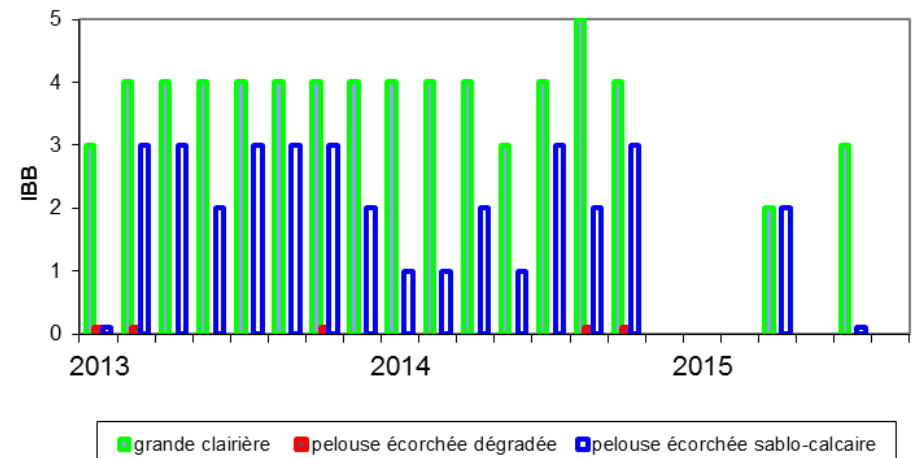
Dynamique de l'Hélianthème commun aux Canches



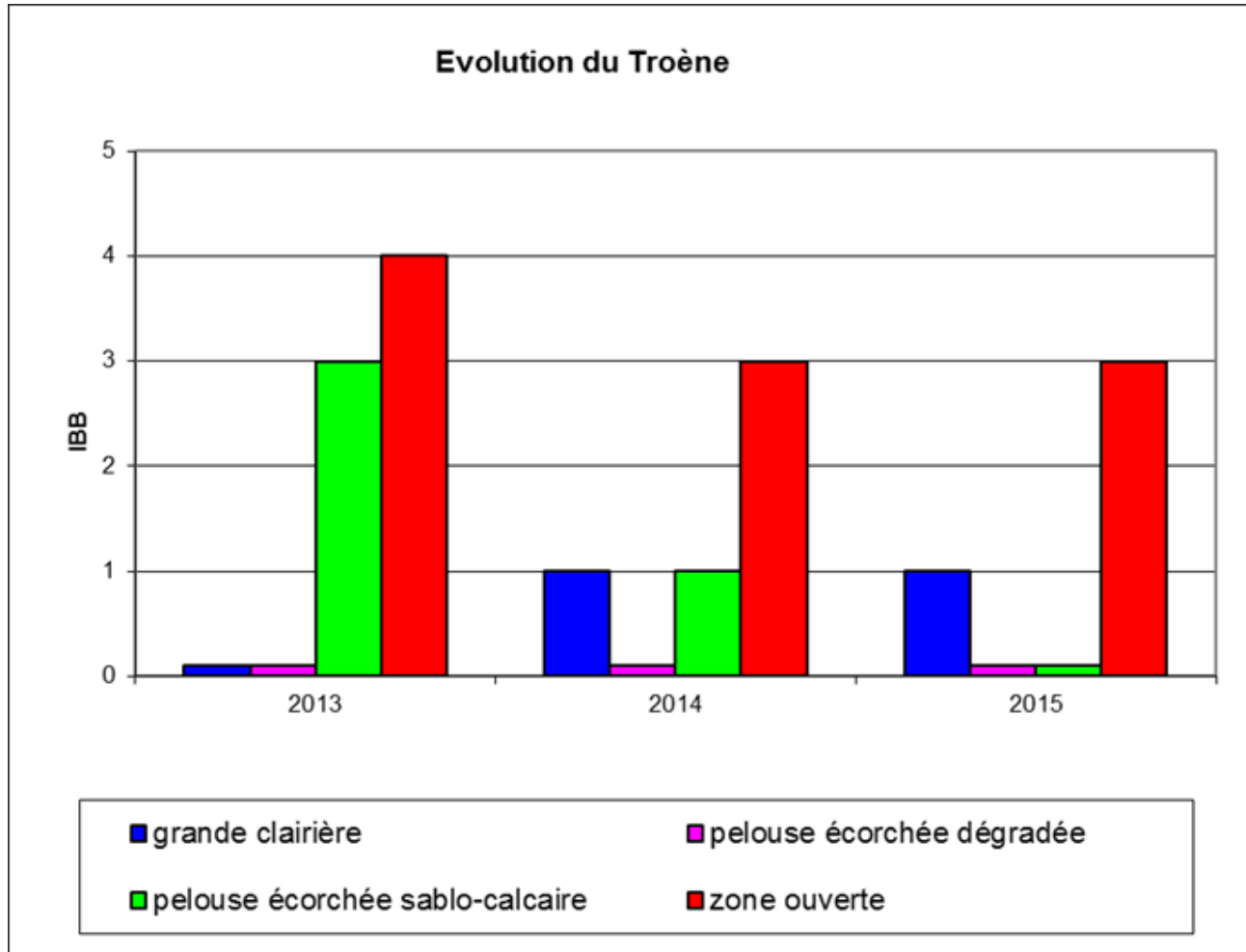
Dynamique de l'Euphorbe petit cyprès aux Canches



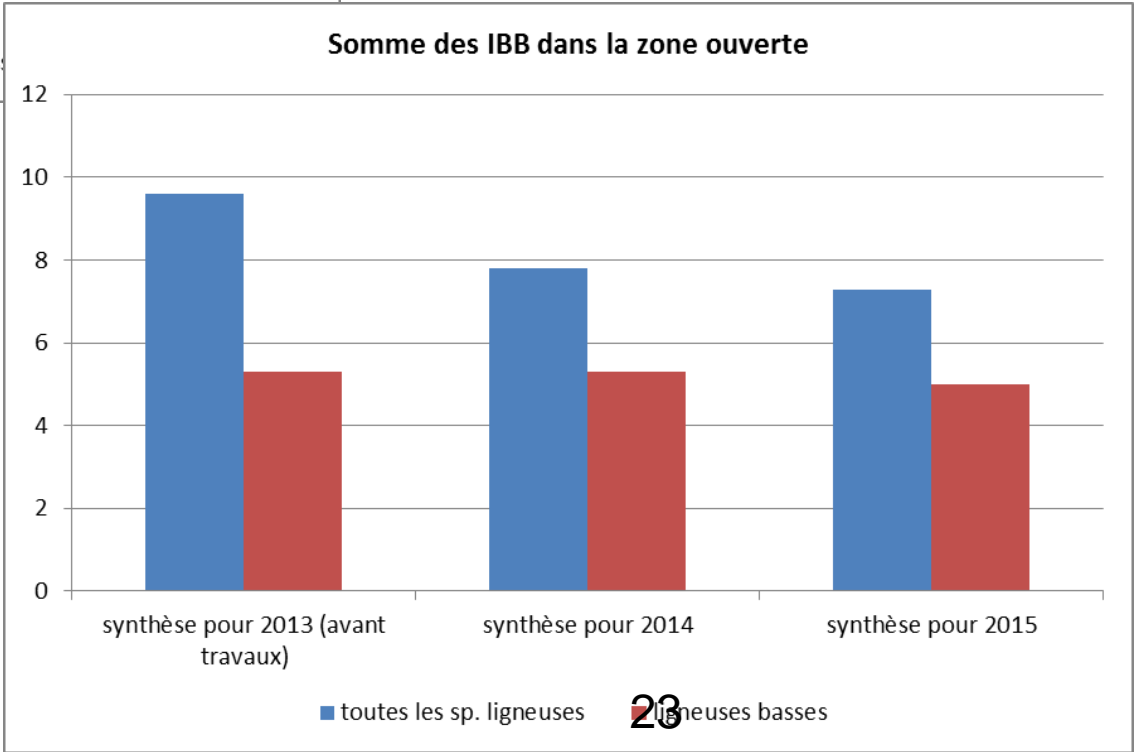
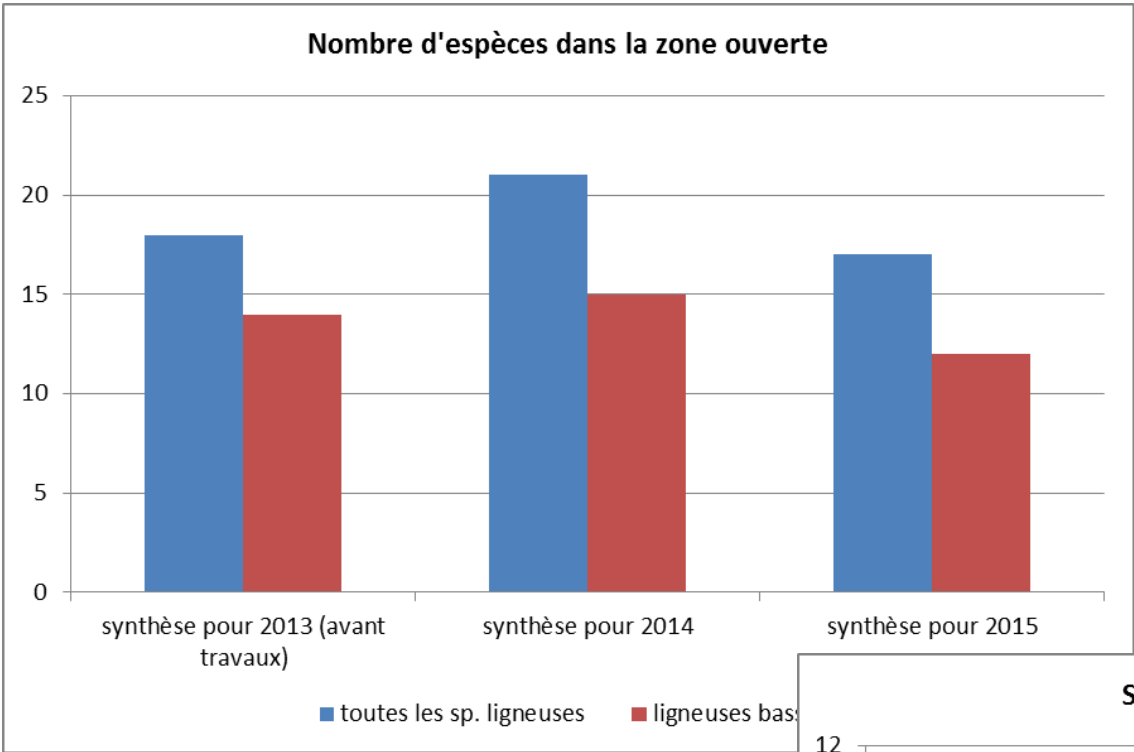
Dynamique de la Brunelle à grandes fleurs aux Canches



Evolution du Troène sur l'ensemble des habitats



Bilan de la coupe sur les sp. ligneuses





4. Les inventaires lépidoptères

Contexte :

- **Juin 2013** : tests de l'évaluation de l'état de conservation (méthode *Maciejewski*), réalisé par Nicolas Bock
- **Septembre 2013** : Travaux de réouverture des pelouses sèches.
- **Juin-septembre 2014** : Inventaire lépidoptère avec M. Luquet
- **Mai-août 2015** : Inventaire lépidoptère avec M. Luquet, M. Morizot, Mme Lucile Ferriot (NaturEssonne)

Nombre de sorties terrain :

- 2 de jours (4 juin, 16 juin)
- 1 de nuit (10 juin)

Participation de :

- M. Luquet
- M. Morizot
- Mme Ferriot



Photo : Buno-Bonnevaux, juin 2015

4. Les inventaires lépidoptères

Présentation



Photo : Grand Sylvandre (*Hipparchia fagi*); Buno-Bonnevaux, juillet 2014



Photo : Éphippigère des vignes (*Ephippiger diurnus*); Buno-Bonnevaux, juillet 2014



4. Les inventaires lépidoptères

Tableau 1. Évolution du nombre de Lépidoptères et d'Orthoptères recensés sur les pelouses sèches des Canches (site Natura 2000 FR 1100799 « Haute Vallée de l'Essonne ») en 2014 et 2015

Évolution des effectifs → Ordres d'Insectes recensés ↓	Espèces recensées entre 1994 et 2014 <u>non revues en 2015</u>	Espèces <u>nouvellement</u> <u>recensées</u> <u>en 2015</u>	Total des espèces observées sur Les Canches de 1994 à 2015
Espèces rencontrées de jour			
Lépidoptères	28	23	93
Orthoptères	7	2	24
Autres Insectes	1	4	7
Espèces rencontrées de nuit (au piège lumineux)			
Lépidoptères	25	67	169
Orthoptères	2	1	10
Autres Insectes	0	2	3
Totaux (les espèces rencontrées à la fois de jour et de nuit ne sont décomptées qu'une seule fois)			
Lépidoptères	51 (28 + 25) - 2	85 (23 + 67) - 5	246 (161 + 85)
Orthoptères	9 (7 + 2)	3 (2 + 1)	29 (26 + 3)
Autres Insectes	1 (1 + 0)	6 (4 + 2)	10 (4 + 6)

4. Les inventaires lépidoptères

Résultats et interprétation :

- Espèces non inventoriées
- Nanisme (chétivité des plantes nourricières)
- Espèces migratrices



Machaon 4 (*Papilio machaon*),
Plateau les Canches

Comparaison avec le site des Pelouses calcaires du Gâtinais :

- 495 espèces de lépidoptères
- 30 espèces d'orthoptères

+ 52 espèces de Lépidoptères uniquement sur le sites des Canches
Infiltration d'espèces sylvicoles et rudérales



5. Présentation des inventaires de *Vertigos moulinsiana* et *angustior*, par M. Benoît VINCENT



- Document de vulgarisation et communication



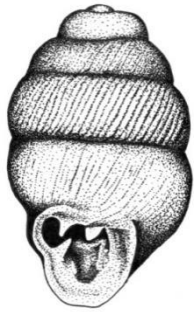
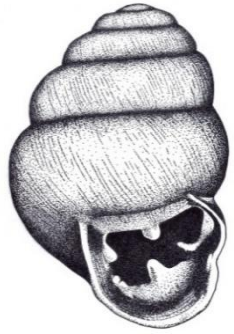
Liberté • Égalité • Fraternité
RÉPUBLIQUE FRANÇAISE

Direction régionale
et interdépartementale
de l'Environnement
et de l'Énergie

ÎLE-DE-FRANCE



Fonds Européen Agricole
pour le Développement Rural



Suivi des populations
de *Vertigo moulinsiana* et *Vertigo angustior*
sur le site Natura 2000 Haute Vallée de l'Essonne
Année 3 (2015)



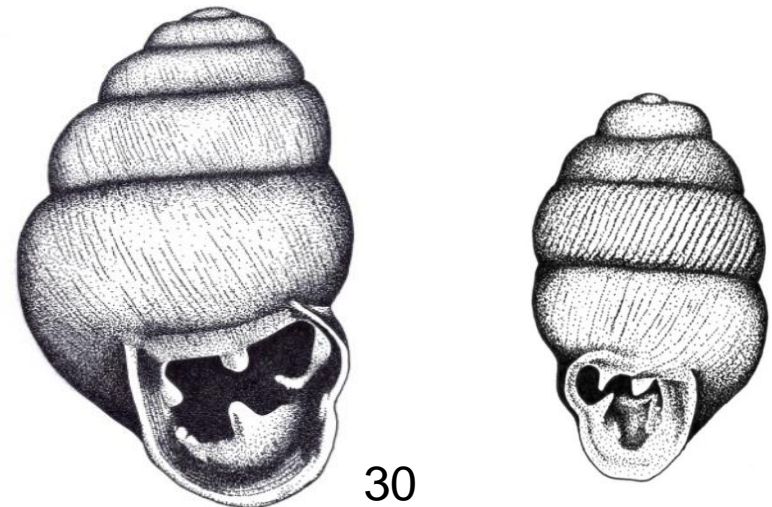
Sommaire

Vertigos

Éléments de contexte

Protocole du suivi

Résultats et discussion

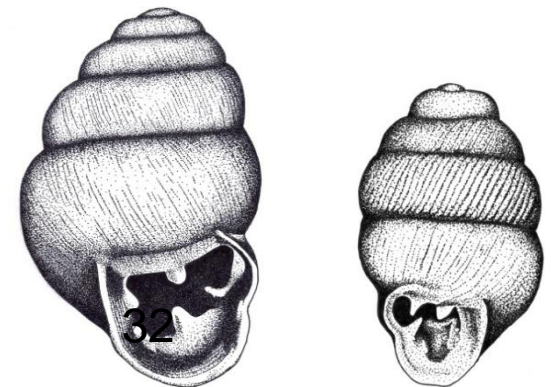


VERTIGOS ?



1. *Vertigos*

Deux espèces de gastéropodes (*Vertiginidae*) millimétriques (coquilles jusqu'à 3mm de hauteur) inféodés à des micro-habitats de zones humides, et inscrites (avec deux autres espèces du même genre) à l'annexe II de la Directive Faune-Flore-Habitats.



1. *Vertigos*

Le **Vertigo de Des Moulins** (*Vertigo moulinsiana* Dupuy 1849) vit sur la végétation proche de l'eau, en particulier sur les héliophytes où il semble se nourrir (du périphyton croissant sur ces plantes), plus rarement dans la litière.



2.25-2.75 x 1.3-1.65 mm (photo F. Welter-Schultes)



1. *Vertigos*

Le **Vertigo étroit** (*Vertigo angustior* Jeffreys 1830) vit, lui, dans la litière ou dans les tout premiers centimètres de la végétation, généralement dans les zones humides également. Son régime alimentaire est mal connu.



NT

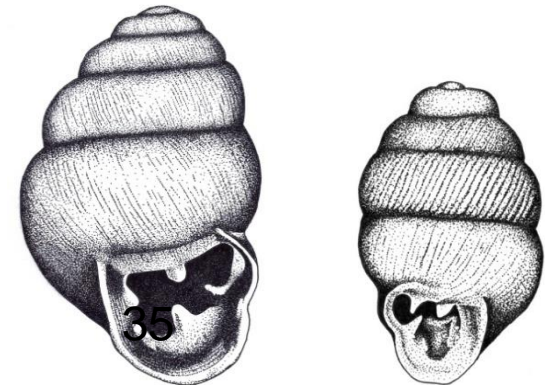
VU

1.5-1.9 x 0.9-1.0 mm (photo F. Welter-Schultes)

1. *Vertigos*

Autoécologie toujours **plus précise**, mais encore **très mal connue**. Il semble toutefois que les facteurs suivants sont primordiaux :

- zones humides ; la hauteur d'eau semble un facteur important ;
- **pH** de l'eau et **conductivité** ;
- **lumière** (espèces photophile à sciaphile) ;
- **périphyton** (nutrition) ;
- les échanges entre individus des pop. de litière/végétation





ELEMENTS DE CONTEXTE

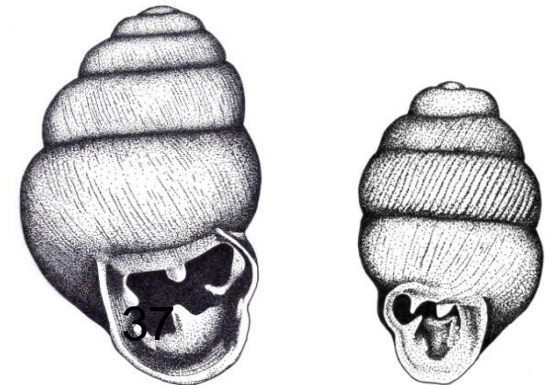
2. Éléments de contexte

— **2010** : élaboration du DocOb et la découverte des deux espèces ;

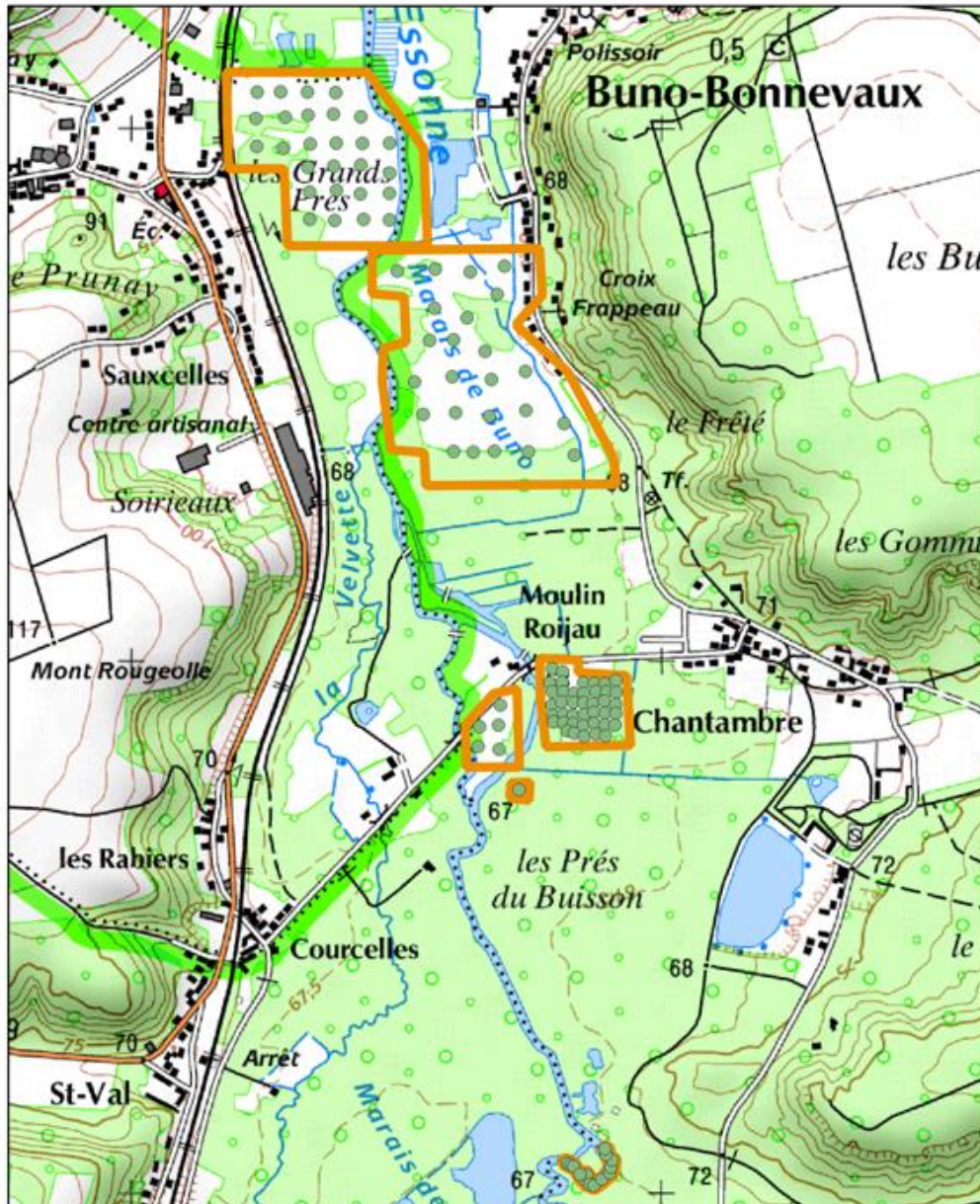
— **2012** : étude liminaire définissant entre autre le territoire (géographique et écologique) d'investigation ;

— **2013-2014** : premières années de suivi.

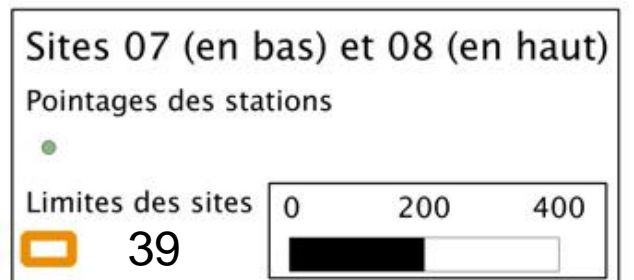
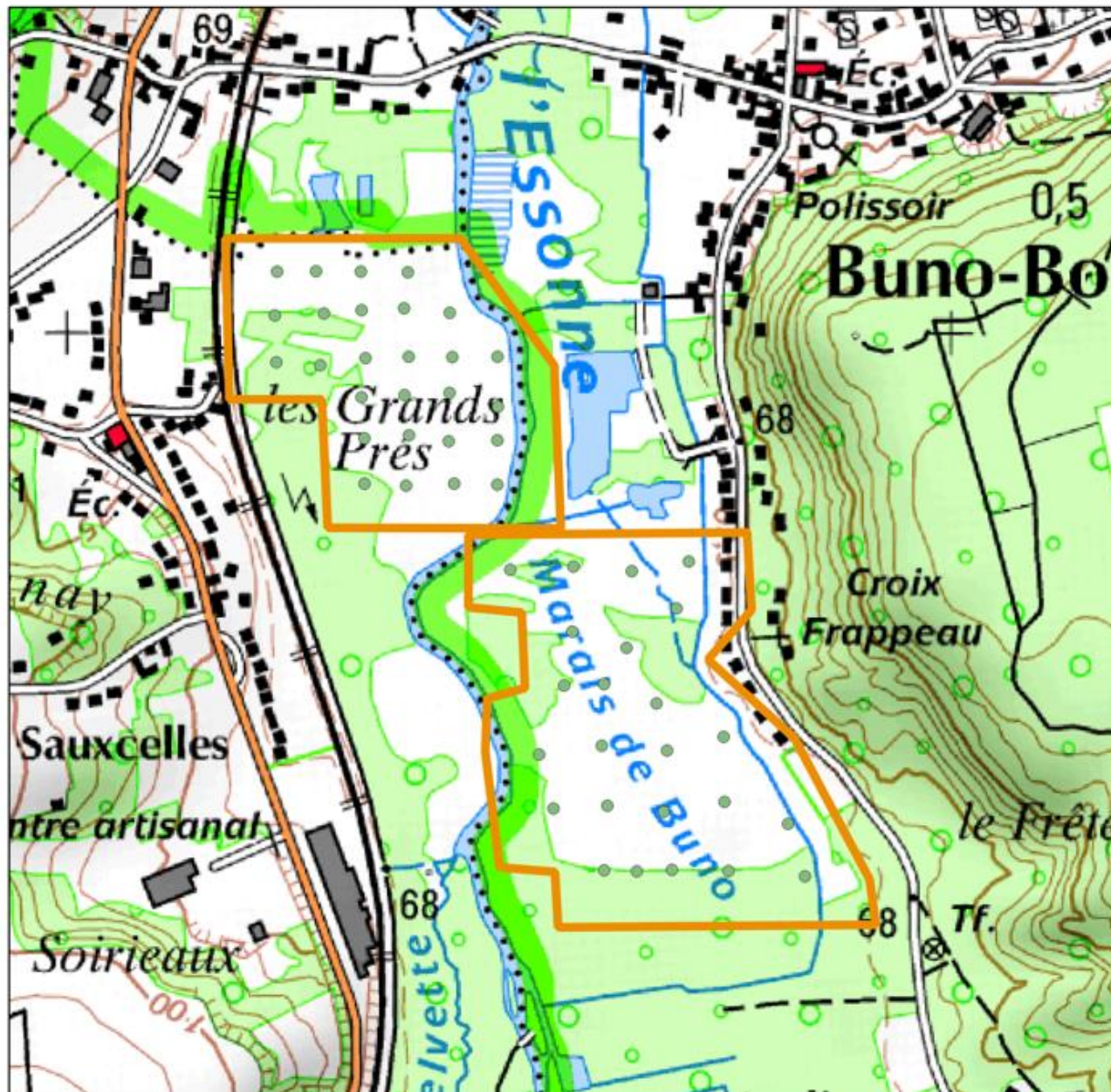
> **Cette année 2015** apporte de nouveaux éléments quant à la répartition des deux espèces et enrichit notre connaissance à leur égard (ce qui permet d'affiner notre recherche, et donc de réduire sans doute les coûts).



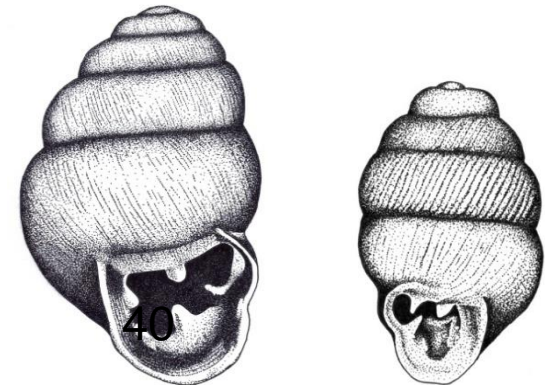
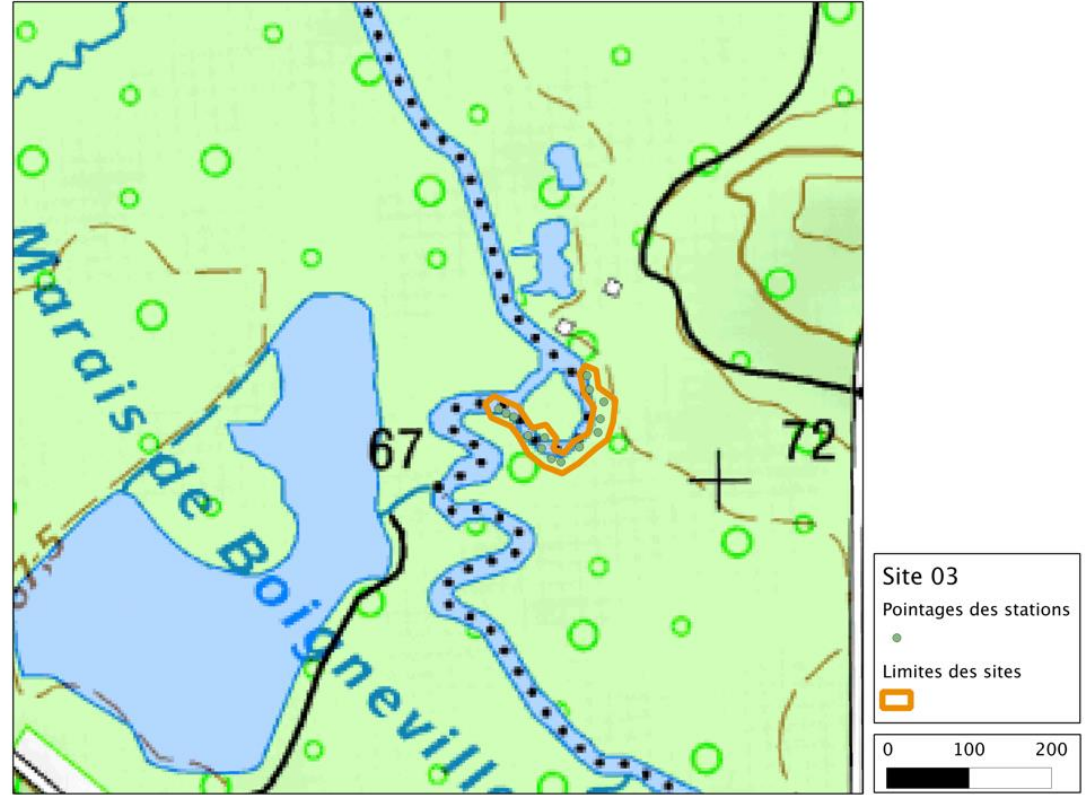
2. Éléments de contexte



2. Éléments de contexte



2. Eléments de contexte



2. Eléments de contexte

2014 avait été une année particulièrement pluvieuse, même l'été. Plusieurs des sites ont été bien inondés. L'été 2015, en revanche, était particulièrement sec.

> Ces variations météorologiques ont sans doute des répercussions quant aux résultats.



PROCOLE DE SUIVI

Photo Pascal Duboc



3. Protocole du suivi

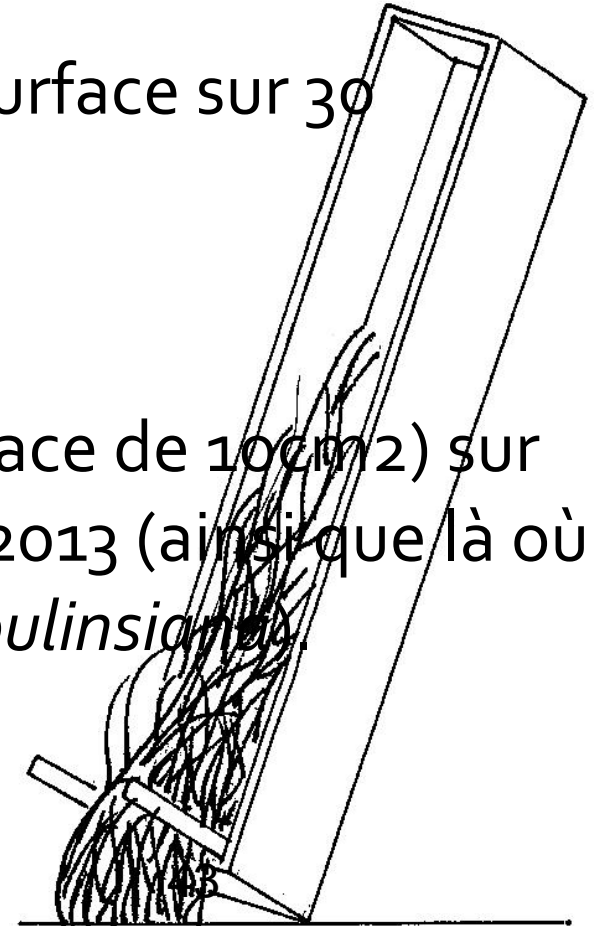
Le protocole est resté le même.

V. moulinsiana

- battage de la végétation sur une surface précise (3x25cm²) sur une centaine de points ;
- prise et analyse de litière sur la même surface sur 30 stations tirées au sort.

V. angustior

- prise et analyse de la litière sur une surface de 100cm²) sur tous les points où l'espèce a été notée en 2013 (ainsi que là où elle est notée lors de l'étape battage/*V. moulinsiana*).



3. Protocole du suivi

En parallèle, un certain nombre de données de terrain (végétations, malacocénoses, humidité du sol, ombrage, etc.) sont recueillies.

La bibliographie est systématiquement épluchée (à ce jour une cinquantaine de publications ont été dépouillées).

Les cartographies sont réalisés et schémas de répartition sont réalisés.

Une synthèse minute des trois années de suivi a également été rédigée.

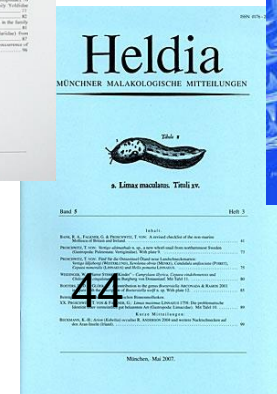
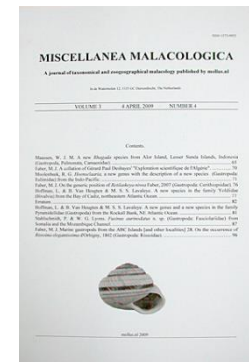
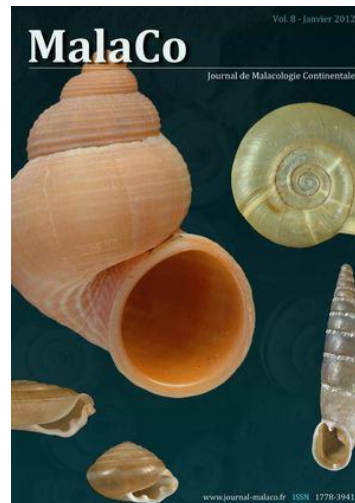
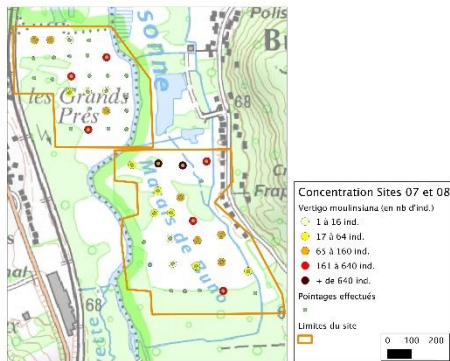




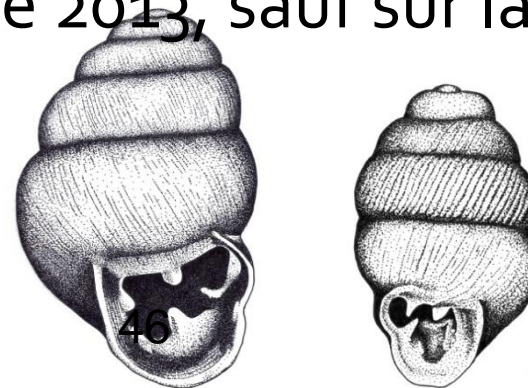
Photo Tim Faasen

RESULTATS & DISCUSSION

4. Résultats

Vertigo moulinsiana

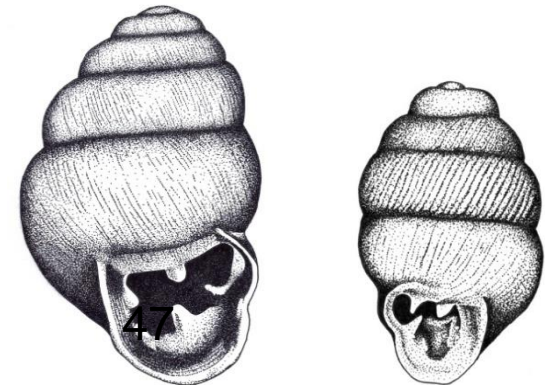
- La population est dans une forme épatante, avec pratiquement un doublement de la population sur la végétation (sans compter les coquilles juvéniles, 301, qu'on peut sans doute rattacher à l'espèce mais avec moins de certitude) ! La litière présente également une augmentation des effectifs.
- On constate également qu'elle s'est légèrement étalée, et qu'elle retrouve, tout au moins, les limites de 2013, sauf sur la zone 08.



4. Résultats

Vertigo angustior

- La situation est beaucoup plus préoccupante pour *V.angustior*, puisque l'espèce n'a été trouvée sur la végétation que sur deux points seulement.
- Les effectifs sont moindres également dans la litière.
- La baisse est inquiétante. Sommes-nous en train d'assister à l'extinction de la population ?



4. Résultats

	<i>Vertigo moulinsiana</i>			<i>Vertigo angustior</i>			Autres espèces		
	Végétation	Litière	Total	Végétation	Litière	Total	Végétation	Litière	Total
2015	644 (945)	45	689 (990)	2	4	6	377	1 589	1 966

Ensemble des sites	<i>Vertigo moulinsiana</i>			<i>Vertigo angustior</i>		
	Végétation	Litière	Total	Végétation	Litière	Total
2014	344	30	374	16	8	24
2015	630	45	675	2	4	6
Variation	83 %	50 %	80 %	-88 %	-50 %	-75 %

Ensemble des sites	<i>Vertigo moulinsiana</i>			<i>Vertigo angustior</i>		
	Végétation	Litière	Total	Végétation	Litière	Total
2013	349	82	431	16	14	30
2015	616	45	661	2	4	6
Variation	77 %	-45 %	53 %	-88 %	-71 %	-80 %

Le chiffre de la végétation pour *V. moulinsiana* est différent d'une année sur l'autre car les prospections n'ont pas porté sur les mêmes sites.

4. Resultats

Vertigo moulinsiana

ZPo3													
1	2	3	4	5	6	7	8	9	10	11	12	13	14
2014-2015													
													+3-1

ZPo6		
		1
	2	3
	4	5
2013-2015		2

ZPo5						
1	2	3	4	5	6	
7	8	9	10	11	12	13
14	15	16	17	18	19	20
21	22	23	24	25	26	27
28	29	30	31	32	33	34
35	36	37	38	39	40	41
		42	43	44	45	46
2014-2015						
						+12-1

ZPo7					
1	2	3	4		
	5	6	7		
	8	9	10	11	
		12	13	14	15
		16	17	18	19
	20	21	22	23	24
2014-2015					
					+9-2

ZPo8					
1	2	3	4		
5	6	7	8	9	
10	11	12	13	14	15
		16	17	18	19
		20	21	22	23
		24	25	26	27
2014-2015					
					-11

4. Resultats

Vertigo angustior

ZP05							
	1	2	3	4	5	6	
	7	8	9	10	11	12	13
	14	15	16	17	18	19	20
	21	22	23	24	25	26	27
	28	29	30	31	32	33	34
	35	36	37	38	39	40	41
			42	43	44	45	46
2014-2015							-2

ZP07							
	1	2	3	4			
		5	6	7			
		8	9	10	11		
			12	13	14	15	
			16	17	18	19	
		20	21	22	23	24	
2014-2015							+1-7

4. Résultats



A noter

- Si *V. moulinsiana* augmente en effectifs, son aire se réduit sensiblement sur la ZP8, qui est également celle qui est la plus colonisée par les ligneux.



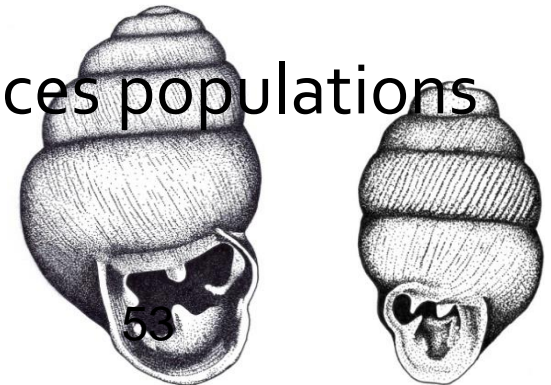


CONCLUSIONS

5. Conclusions

Déterminer les causes des variations annuelles est un exercice périlleux (notamment en attente du traitement des données statistiques).

- L'augmentation des effectifs de *V.moulisiana* s'explique sans doute par les conditions météorologiques : les inondations de 2014 n'ont sans doute pas impacté cette espèce qui peut se tenir à distance de la litière.
- Ces inondations ont par contre dû être problématiques pour la population de *V.angustior*, qui était déjà fragile, qui vit plutôt à proximité de la litière.
- Nous préconisons de prolonger le suivi de ces populations en 2016.



5. Conclusions

Plus généralement, il nous semble important d'insister sur trois enjeux forts de cette étude :

- un enjeu **biologique** et **patrimonial** évident ; ces espèces sont **rare**s en Île-de-France, mais aussi en Europe ;
- un enjeu **scientifique** : connaître l'autoécologie des espèces nous permet de mieux connaître leur micro-habitat, ce qui peut amener à revoir certaines pratiques de gestion ;
- un enjeu de **communication** : associer le Pnr à cette recherche (rare en France) en fait un partenaire en pointe.



Merci de votre **attention** !





6. Communication

6.1 Articles et reportages papiers

- Article de 4 pages dans l'Abeille du Parc
 - Présentation des 4 sites Natura 2000 situés sur le PNR
- Fiche ONISEP, les métiers de l'Environnement
- La nouvelle plaquette en région Ile-de-France





6. Communication

6.2 Le site internet du Parc

Nouvelle mise en page

Liens vers les sites internet des 4 sites Natura 2000



Accueil Découvrir Comprendre Agir

Natura 2000, Le site de la Haute Vallée de l'Essonne

Accueil / Natura 2000



Ce site est classé Natura 2000 : 971 hectares de sables, grès de Fontainebleau, couches calcaires, limons marno-argileux. Une diversité des sols qui se répercute sur la présence d'habitats rares et menacés au niveau européen : landes sèches, pelouses à genévrier, pelouses calcaires et sablo-calcaires, marais, tourbières et forêts alluviales résiduelles.

Ces milieux typiques du territoire du Gâtinais français sont uniques pour la région Ile-de-France. Ils regroupent au moins 24 espèces végétales et 14 espèces d'insectes protégées au niveau régional et national. Le classement du site de la Haute-Vallée de l'Essonne répond à des critères spécifiques de rareté et d'intérêt écologique qui reposent sur la Directive européenne « Habitats ».

Histoire et spécificités du Parc

Paysages du Gâtinais français

Le grès, dessinateur de paysages

L'eau, source de vie

La forêt, aux quatre coins du Parc

Natura 2000, Le site de la Haute Vallée de l'Essonne

Un patrimoine fragile

L'homme au coeur du Parc

L'accueil à la Maison du Parc





6. Communication

6.3 La Fiche Info n°7

- En cours de réalisation
- Thèmes abordés :
 - invitation aux journées de formations
 - Les a priori sur Natura 2000, VRAI/FAUX
 - La bourse foncière forestière
 - Le renouvellement des Chartes



7. Les perspectives 2016

- **Poursuite de l'animation :**

- Rencontre des propriétaires pour le renouvellement des Chartes
- Formations – Présentations thématiques aux propriétaires :
 - Vendredi 29 avril 2016 : reconnaissance des arbres et arbustes
 - Vendredi 20 mai 2016 : balade accompagnée en milieu humide
 - Vendredi 10 juin 2016 : balade accompagnée en milieu secs
- Mise en place de chantiers Nature avec IME ou Volontaires

- **Suivis scientifiques :**

- Milieux ouverts :
 - inventaires floristiques sur les pelouses calcaires où ont été effectués les travaux en 2013,
 - inventaire lépidoptère...
- Protocole de suivi des pelouses sèches
- Milieux humides :
 - Inventaire Vertigo (sous réserve de financement)
 - Inventaire STELI (Libellules)



7. Les perspectives 2016

➤ Sites Internet :

- mise à jour du site propre à la HVE (<http://seine-et-marne.n2000.fr/natura-2000-en-seine-et-marne/haute-vallee-de-l-essonne>)
- mise à jour du site du PNR (<http://www.parc-gatinais-francais.fr/natura-2000-le-site-de-la-haute-vallee-de-lesonne/>)

➤ **Evaluation d'incidences** : Suivi des dossiers et accompagnement des communes

➤ **Comité de pilotage annuel** (octobre-novembre 2017)

➤ **Fiche Info n° 8**

➤ **Mise à jour du SUDOCO**

➤ **Demande de financement et demande de paiement**



8. Financement de l'animation

- 0,5 ETP pour l'animation du site et participation au réseau
50 % Etat + 50 % FEADER
- Rappel en 2015 : de mars à décembre
- Pour 2016 : convention sur les 12 mois de l'année
- Dossier en cours pour demande de financement et demande de paiement

Merci de votre attention

